



Journal of University Studies for inclusive Research (USRIJ)
مجلة الدراسات الجامعية للبحوث الشاملة

ISSN: 2707-7675

Journal of University Studies for Inclusive Research

Vol.4, Issue 11 (2022), 8263-8286

USRIJ Pvt. Ltd.,

المعايير التصميمية للزي الموحد لموظفات المبيعات في متاجر التجزئة بمدينة جدة
Design criteria for saleswomen uniforms in retail stores in Jeddah

إسراء باقازي

Esraa Abdullah Baqazi

طالبة ماجستير قسم الأزياء والنسيج، كلية علوم الإنسان والتصاميم، جامعة الملك عبد العزيز،
Master's student, Department of Fashion and Textiles, College of Human
Science and Design, King Abdulaziz University,

ebaqazi@stu.kau.edu.sa

د. إلهام مقصود

Elham Nour Ahmad Maqsood, PhD

أستاذ مساعد قسم الأزياء والنسيج، كلية علوم الإنسان والتصاميم، جامعة الملك عبد العزيز،
Assistant Professor, Department of Fashion and Textiles, College of Human
Science and Design, King Abdulaziz University,

emaqsood@kau.edu.sa



ملخص

يهدف البحث إلى تحديد معايير الاعتبارات الوظيفية والتعبيرية والجمالية للزي الموحد لموظفات المبيعات في متاجر التجزئة. هذا بالإضافة لوضع أفكار أولية لتصاميم مقترحة للزي الموحد وفقا لهذه المعايير، وذلك باستخدام المنهج النوعي، ونموذج احتياجات المستهلك الوظيفية والتعبيرية والجمالية (FEA Model). لتحقيق ذلك تم البدء بإجراء دراسة استطلاعية على عينة قصدية عددها ستة من موظفات متاجر التجزئة باستخدام أسلوب المقابلة والملاحظة. أظهرت نتائجها عدم ملائمة الزي الحالي للموظفات، إلى جانب افتقاره إلى أحد المعايير الهامة وهي الراحة. كما ساهمت النتائج في تكوين الفكرة الأولية للتصميم المقترح للزي وهي أن يكون عبارة عن زي أساسي يمكن ارتدائه خلال ساعات العمل وخلعه عند انتهائها وليس قطعة مضافة على الزي الأساسي. تم اتباع مراحل النموذج الأولى والثانية لتحقيق أهداف البحث، حيث هدفت المرحلة الأولى إلى تعريف المشكلة وتحديد معايير الاعتبارات الملائمة لاحتياجات الفئة المستهدفة والثقافة المؤثرة عليها. تلخصت نتائج المرحلة في تحديد سهولة الحركة، والراحة، والملاءمة، إضافة لسهولة الارتداء والخلع ضمن معايير الاعتبارات الوظيفية. كما تم تحديد الحشمة والستر، والشعور بالانتماء لجهة العمل، والمهنية والاحترافية، هذا بالإضافة إلى التعبير عن الهوية الثقافية السعودية ضمن معايير الاعتبارات التعبيرية. بينما تم تحديد المظهر العام للزي، ولونه، إضافة إلى خطوط تصميم الزي المقترح ضمن معايير الاعتبارات الجمالية. كما تم في المرحلة الثانية التي تهدف إلى وضع الأفكار الأولية للتصميم، ابتكار ثلاث تصاميم أولية مقترحة للزي عبارة عن عباءة تنوعت تصاميمها بين عباءة من قطعة واحدة أو قطعتين. توصي الدراسة باستخدام المعايير التي توصل إليها البحث في تطوير التصاميم المقترحة للزي للموظفات، وإشراك الموظفات في عملية التصميم لأن ذلك يزيد من مدى التزامهم بارتداء الزي وإدراكهم لأهميته.

الكلمات المفتاحية: تصميم، زي موحد، موظفات المبيعات، معايير، اعتبارات وظيفية، نموذج احتياجات المستهلك الوظيفية والتعبيرية والجمالية



Journal of University Studies for inclusive Research (USRIJ)
مجلة الدراسات الجامعية للبحوث الشاملة

ISSN: 2707-7675

Abstract

The aim of this research is to identify the functional, expressive, and aesthetic criteria for sales women's uniform, and develop preliminary designs according to them. The research used the qualitative approach, and (FEA Model). An exploratory study was conducted, and the results showed the inadequacy of the current uniform. These results contributed to forming the initial idea of the proposed design, which is the main uniform, and not an added piece to a uniform. The first and second stages of the model were followed to achieve the objectives of the research. The first phase is aimed to define the problem and determine the criteria for the needs of the target consumer and the culture affecting them. The results of the stage were summarized in determining mobility, comfort, fit, donning, and doffing within the criteria of functional considerations. Modesty, cover-up, belonging to the workplace, professionalism, and expressing the Saudi culture were defined within the criteria of expressive considerations. The general appearance and color of the uniform, as well as the design lines, were determined within the criteria of aesthetic considerations. In the second phase, the initial design ideas were developed, three preliminary designs were created, which consisted of an abaya, with a variation between a one-or two-piece. The study recommends using these criteria to develop the proposed designs and involving female employees in the process of designing the uniform to increase their commitment to wearing it and their realization of its importance.

Keywords: *Design, Uniform, Sales Women, Criteria, Functional Consideration, FEA Consumer Needs Model*

المقدمة

تعد الملابس من الاحتياجات الأساسية للأفراد في جميع أنحاء العالم مما يجعلها ذات أهمية كبرى للفرد والمجتمع، خاصة وأنها تجاوزت وظيفتها التقليدية وهي توفير الستر والتغطية لتصبح لها وظائف أخرى ذات دلالات متعددة منها القبول الاجتماعي، والتزين، بالإضافة إلى توضيح الانتماء لفئة أو مهنة معينة (عابدين، 2008). يقود ذلك التنوع في الدلالات الملبسية وتأثيراتها إلى التنوع في الملابس الخارجية التي يرتديها الفرد وتعد ملابس العمل أحد هذه الأنواع، وهي ما يرتديه الفرد أثناء قيامه بالعمل، مع الأخذ بعين الاعتبار لطبيعة العمل سواء كان من الأعمال المهنية أو الإدارية (فرغلي، 2006). ينتج عن تفاوت أذواق الأفراد في اختيار الأزياء المناسبة خاصة زي العمل تنوع في أشكال ملابس الأفراد، ولضبط هذا التفاوت قامت بعض جهات العمل بوضع ما يسمى بمعايير اللباس أو Dress Code (النقبي، 2017). وذلك لأهمية مظهر العاملين والذي يعد من العوامل المؤثرة على صورة الفرد والمكان (عابدين، 2008)، خاصة لدى الأشخاص العاملين في جهات تتطلب التعامل مع العملاء بشكل مباشر ومقابلتهم وجهاً لوجه. لذا فإن الهدف من وجود زي موحد يتمحور حول إعطاء صورة محترفة ذات كفاءة عالية عن المؤسسة والعاملين بها لدى العملاء مما يسهم في زيادة ثقتهم بالمؤسسة وخدماتها (النقبي، 2017).

تأكيداً لما سبق عن أهمية الزي الموحد للعاملين سعت وزارة الموارد البشرية والتنمية الاجتماعية في المملكة العربية السعودية إلى تحسين وتطوير بيئة العمل في السوق السعودي، إضافة إلى توحيد الأنظمة والمواصفات الفنية، ونشر الوعي بالحقوق والواجبات لأصحاب العمل والعاملين. تم تحقيق ذلك من خلال قرار وزير الموارد البشرية والتنمية الاجتماعية، الذي ينص على إلزام كل منشأة بوضع تنظيم لاشتراطات زي العاملين لديها من الجنسين. حيث يضمن هذا القرار التزام العاملين بارتداء الزي الخاص بالعمل الذي يؤمن لهم مظهر مهني لائق يتناسب مع المهام الوظيفية داخل مكان العمل (وزارة الموارد البشرية والتنمية الاجتماعية، 2020). وجاء ذلك بعد قرار الوزارة في توطيد منافذ البيع في تجارة الجملة والتجزئة، والذي نتج عنه دخول المرأة في مجال العمل بشكل كبير ساهم في زيادة فعاليتها في المجتمع وبالتالي تحقيق الازدهار للمملكة. وقد تمكّنت المرأة في هذا المجال وشغلت العديد من الوظائف، مما أثار الحاجة إلى وجود زي موحد ترتديه الموظفات يساعد في التعرف عليهن بين المتسوقات، خاصة وأن الزي الأساسي للمرأة في المملكة خارج المنزل هو العباءة مما يجعل من الصعب التفريق بين الموظفات والمتسوقات داخل المحال التجارية مما يمثل مشكلة البحث. يهدف البحث الحالي إلى تحديد معايير الاعتبارات الوظيفية

والتعبيرية والجمالية لتصميم زي موحد لموظفات المبيعات في متاجر الملابس النسائية بمدينة جدة. هذا بالإضافة إلى وضع تصاميم أولية للزي الموحد بناء على ما تم تحديده من معايير الاعتبارات. وسيتم ذلك من خلال اتباع المرحلتين الأولى والثانية من مراحل (FEA Model).

المحتوى النظري للبحث

يعتمد نموذج (FEA Model) على وجود ثلاث اعتبارات يجب أخذها في الحسبان عند التصميم وهي الاعتبارات الوظيفية، والتعبيرية، والجمالية. يُستخدم هذا النموذج غالباً في تصميم الأزياء بمختلف أنواعها بشكل عام، وتصميم الأزياء الوظيفية (الخاصة بالعمل) بشكل خاص. يتبع النموذج ست مراحل لتحقيق العملية التصميمية وهي: تحديد المشكلة الخاصة بالتصميم- وضع الأفكار الأولية للتصميم- تنقيح التصميم- تطوير النموذج الأولي للتصميم- تقييم التصميم- تطبيق وتنفيذ التصميم. سيتم في هذا البحث استخدام مرحلتين منها فقط، وهما المرحلة الأولى والثانية. حيث يتم اتباع هذه المراحل في ظل الاعتبارات الوظيفية، والتعبيرية، والجمالية التي يتم تحديدها (Lamb & Kallal, 1992).

تم اختيار نموذج (FEA Model) لاتباعه في هذا البحث بعد الاطلاع على نظريات التصميم، لاتفاقه مع هدف البحث وهو تصميم أزياء لفئة خاصة وهم موظفات المبيعات. استخدم النموذج في تصميم العديد من الأزياء المتنوعة والتي تخدم فئات خاصة مثل لاعبي التنس الذكور حيث ساهم التصميم الذي تم تطويره في حل مشكلة عدم ملائمة ملابس التنس المتوفرة في الأسواق مع بعض الحركات التي يقوم بها اللاعبين (Jin & Black, 2012). وتم استخدامه أيضاً في تصميم ملابس مستوحاة من الطبيعة الثقافية للشعوب فطورت أزياء على الطراز الغربي تلائم مختلف أشكال الجسم للنساء النيجيريات باستخدام الأنسجة النيجيرية. وذلك من خلال عرض التصاميم الأولية للأزياء على مجموعة من النساء النيجيريات، وتطوير التصاميم بناء على آرائهم لتصبح أكثر ملائمة ومطابقة للتحسينات التي تم ذكرها على التصاميم الأولية (Adelaja, et al., 2016; Black, et al., 2018).

كما تم إيضاح العلاقة بين الاعتبارات الثلاثة للنموذج ورضا المستهلك ضمن عدد من الأبحاث (Bya and Hakala, 2005; Jin and Black, 2012; Adelaja et al., 2016; Salarpour, 2017) حيث أوضحت (Salarpour, 2017) أن استخدام نموذج FEA ومراعاة اعتباراته في عملية تصميم زي للأطفال الذين يتعالجون بمضخة الإنسولين ساهم في زيادة قبولهم لدى أقرانهم. كما أوضحت (Adelaja



(et al., 2016)، أن تفضيل الفئة المستهدفة للأزياء المصممة وفقاً لاعتبارات النموذج، يشير إلى أن هذه التصاميم ستلقى استحساناً من قبل العملاء النيجيريين. بينما ذكر ((Jin and Black, 2012)، أن تحقيق الاعتبارات الوظيفية في زي التنس للذكور يزيد من نسبة رضاهم عنه من الناحية الجمالية. هذا إلى جانب أن التصميم النهائي لزي الإبحار للسيدات الذي صممه (Bya and Hakala, 2005) جمع بين الاعتبارات الوظيفية والتعبيرية والجمالية وحاز على الرضى في نواحي الحماية والحفاظ على الصحة والسلامة وتحسين كفاءة الإبحار لمرتديه.

معايير التصميم هي مجموعة من الأهداف الدقيقة التي يجب أن يحققها المصمم في التصميم ليضمن قبول ونجاح تصميمه لدى العملاء المستهدفين (KS2 Design - DESIGN CRITERIA - 2. Design Criteria, n.d.). تهدف معايير التصميم في هذا النموذج إلى تحديد ومعرفة رغبات واحتياجات المستخدم، وقد تم تصنيفها إلى اعتبارات وظيفية، وتعبيرية، وجمالية. تختلف المعايير التي تدرج تحت كل اعتبار من هذه الاعتبارات باختلاف الفئة المستهدفة من التصميم وطبيعة الاستخدام للتصميم (Lamb & Kallal, 1992). حيث يمكن تعريف الاعتبارات الوظيفية بأنها مجموعة من المعايير للمنتجات الملبسية ترتبط بالمنفعة التي تنتج عن ارتداء واستخدام القطعة الملبسية، وتعد الحماية، والراحة الحرارية، والملائمة، وسهولة الحركة أمثلة لها. بينما تعرف الاعتبارات التعبيرية بأنها مجموعة من المعايير للمنتجات الملبسية، ترتبط بالرسائل الرمزية التي يوصلها الزي للأشخاص عن مرتدين هذه الأزياء، مثل تقدير واحترام الذات، دور ومكانة الشخص في المجتمع وغيرها. كما تعرف الاعتبارات الجمالية بأنها مجموعة من المعايير المرتبطة، باستخدام العناصر الفنية المختلفة مثل الخط، اللون، الملمس، النمط وغيرها لخلق وابتكار تصميم جميل ومرضي للمستخدم. (Lamb and Kallal, 1992).

بعد الاطلاع على الدراسات والأبحاث السابقة التي اتبعت نفس النموذج، وُجد أن بعض الدراسات اعتمدت على اتباع المعايير التي تدرج تحت اعتبارات النموذج الأساسي في العملية التصميمية دون تغيير. حيث استخدم (Salarpour, 2017) و(Adelaja, et al., 2016)، الملائمة والراحة ضمن معايير الاعتبارات الوظيفية للزي، والتي تعد من معايير الاعتبارات الوظيفية الأساسية في النموذج. بينما وُجد أنه في بعض الأبحاث تم التعديل على معايير الاعتبارات الأساسية كإزالة أو إضافة بعضها لتناسب مع الاحتياجات والرغبات للفئة المستهدفة. حيث أضافت (Salarpour, 2017)، تشجيع الأطفال المصابين بالسكر على استخدام العلاج بمضخة الإنسولين ضمن المعايير التي تتبع الاعتبارات التعبيرية. وأوضحت أن تحقيق



الاعتبارات الجمالية في الزي بالشكل المطلوب سيسهم في تعزيز قبول الأطفال الذين يستخدمون العلاج بمضخة الإنسولين يومياً لدى أقرانهم. بينما أدرجت (Adelaja, et al., 2016)، الارتباط بالهوية الثقافية النيجيرية كأحد المعايير ضمن الاعتبارات التعبيرية. وأضيفت السلامة كأحد أهم المعايير ضمن الاعتبارات الوظيفية في زي الفتيات المراهقات من ذوي الإعاقة، وذلك بعد التعرف على المشاكل الملبسية لهم في الأزياء الحالية. (Stokes & black, 2012) ويشير ذلك إلى أن هذه المعايير متغيرة بتغير الفئة المستهدفة من التصميم وطبيعة الاستخدام للتصميم. حيث يمكن التعديل عليها بإزالة البعض منها أو الإضافة عليها بما يتناسب مع هدف البحث.

لا يعد ارتداء أزياء خاصة للعمل من الأمور المستحدثة في عصرنا الحالي، حيث إن لكل مهنة زي خاص بها منذ القدم. يختلف شكل تلك الأزياء بناء على عدد من العوامل منها المناخ وطبيعة العمل إضافة إلى العادات والتقاليد (عبد، 1981). يصنف الأشخاص في بيئة العمل حسب الوظائف التي يشغلونها، كما تصنف الوظائف حسب الأعمال المنجزة أو التي سيتم إنجازها من قبل العاملين (الهيئة العامة للإحصاء، 2019). ويلعب الزي الرسمي في جميع الوظائف دور مهم عند تقديم أي خدمة للعميل، حيث يكون وسيلة للاتصال بين العامل والعميل، خاصة إذا كان ذلك الزي يتناسب مع احتياجات العمل والمهام الوظيفية للعامل (Peters and Karch, 2017).

يختلف تصميم أزياء العمل عن تصميم الأزياء اليومية، فلكل مهنة زي يتناسب مع المهام الوظيفية ويحقق الراحة والأمان للعامل ويُراعي في ذات الوقت ثقافة المجتمع وعاداته (Gupta, 2011). تساهم الأزياء الرسمية للمؤسسات وجهات العمل في التعبير عن هوية الموظفين وتمييزهم هذا إلى جانب تحديد هوية المؤسسة التي ينتمي إليها الموظفين (النقبي، 2017). تم تناول تصميم أزياء العمل أو تصميم أزياء تتناسب مع أداء أنشطة معينة كالرياضة، والزراعة وغيرها من قبل عدد من الباحثين (Hwang et al., 2019; Morris, 2019; Wang et al., 2019; Hwang and McCoy, 2019) حيث صمم (Hwang and McCoy, 2019) زي للنساء الحوامل، كما صمم (Wang et al., 2019)، زي خاص بسباق السيارات للنساء. بينما صمم (Morris, 2019)، ملابس رياضية لذوي الإعاقة، وصمم (Hwang et al., 2019)، منزر للمزارعين من الجنسين.



يتأثر الأداء الوظيفي للعامل بطبيعة الزبي الذي يرتديه أثناء قيامه بالعمل، فقد يكون الزبي ذو مواصفات غير مناسبة تعيق الحركة وتمنع الموظف من أداء مهامه على الشكل المطلوب. على النقيض من ذلك فإن الزبي إذا كان ذو مواصفات متناسبة مع طبيعة العمل والبيئة المحيطة وغيرها من العوامل تكون حركة الموظف فيه أكثر انسيابية وسلاسة، مما يسهم في رفع كفاءة الموظف أثناء قيامه بمهامه الوظيفية (عبد العزيز وآخرون، 2016). قياساً على ذلك يمكن القول إن لزي العمل أثر إيجابي على العاملين لأنه يجعلهم يظهرون بمظهر أكثر مهنية وكفاءة مما يزيد من إنتاجيتهم في العمل (Yang and Chan, 2017; Yurchisin and Damhorst, 2009). يمتد أثر مظهر موظف المبيعات ليشمل العملاء عند تعاملهم معه، حيث يؤثر مظهر العامل بشكل مباشر أو غير مباشر على تصورات العملاء حول جودة الخدمة المقدمة لهم من قبل الموظف. هذا إلى جانب أن أحد خطوات تحقيق الجودة في تقديم الخدمة للعميل تتم من خلال المظهر الحسن للعامل والذي يكون متناسب مع طبيعة المهنة والخدمات الناتجة عنه (نورالدين، 2007). فالعامل ذو المظهر المهني يرفع سقف توقعات العميل في مستوى جودة الخدمة المقدمة له (Yan et al., 2011).

من خلال جميع ما سبق تظهر أهمية توفير زي موحد لموظفات المبيعات، والتي تتمثل في شعور الموظفات بالمهنية والانتماء لجهة العمل عند ارتدائه، كما تؤثر بدورها على مدى إنتاجيتهن وكفاءتهن في العمل. هذا إلى جانب أهميته في المساعدة على سهولة التمييز بين الموظفات والمتسوقات، خاصة في أسواق المملكة لأن الغالبية العظمى من النساء سواء كن موظفات أو متسوقات يرتدين العباءة. ويجعل ذلك عملية التمييز بينهما صعبة وقد توقع البعض في حرج، ويساهم ارتداء الموظفة للزي خلال ساعات العمل على حل هذه المشكلة لأنه يساعد في التعبير عن هوية الموظفة ووجهة عملها. وهذا ما يسعى البحث إلى الوصول له من خلال تحقيق أهدافه.



منهج البحث وإجراءاته

يتبع البحث المنهج النوعي والذي يعرف بأنه "منهج يوظفه الباحث لدراسة مشكلة ما (إنسانية أو اجتماعية) لكي يستكشف ويفهم المعاني التي كونها الأفراد أو الجماعات عن تلك المشكلة" (كريسويل، 2018، ص 42). يتم في هذا المنهج استخدام بيانات مستقاة من مقابلات وملاحظة غير مقننة، هذا إلى جانب المواد النصية والصور والمدونات. وتفسر فيه النتائج باستخلاص الموضوعات والأنماط (كريسويل، 2018)، ويعود السبب في اتباعه كمنهج في البحث لكونه مناسب لموضوع البحث وأهدافه وطبيعة البيانات فيه.

تم البدء في إجراءات البحث من خلال الدراسة الاستطلاعية والتي تُعرف بأنها نقطة الانطلاق للبحث العلمي، كونها تهتم بالظروف المحيطة لموضوع الدراسة التي يجريها الباحث العلمي. بالإضافة إلى أنها توفر معلومات جديدة للباحث تساعده في وضع حجر الأساس الذي ستقوم عليه دراسته (سعد، 2020). وهذا يقودنا إلى أهداف الدراسة الاستطلاعية في هذا البحث وهي المساهمة في تحديد خصائص العينة التي يستهدفها البحث بالإضافة إلى تأكيد مشكلة البحث وصياغتها بالطريقة التي تناسب موضوعه. استخدم في الدراسة الاستطلاعية أسلوب المقابلة والملاحظة، وتناولت الأسئلة آراء ستة من الموظفات عن الزي الموحد الحالي ومدى التزامهم بارتدائه. تم استخدام أسلوب العينة القصدية عند اختيار الموظفات المشاركات في الدراسة الاستطلاعية، وذلك لكونها تمثل نوع العينة الأنسب لهذا البحث. حيث تساعد في تحقيق أهداف البحث، خاصة وأن البحث موجه لفئة معينة لا بد من اختيارها بشكل قصدي وبخصائص معينة.

أظهرت النتائج أن 80% من الموظفات يفضلن ارتداء زي موحد ذو تصميم عملي ويحمل شعار العلامة التجارية. بينما نسبة 20% لم يفضلن ارتداء زي معين للعمل وأوضحن أنهن يكتفين بارتداء البطاقات الوظيفية بواسطة حامل على الرقبة أو يرتدين بروش بأسمائهن على منطقة الصدر. ساعدت هذه النتائج في التعرف على طبيعة الزي الحالي المتوفر للموظفات ومدى رضاهم عنه، والذي يعد عبارة عن قطعة مضافة مثل السديري أو الوشاح أو البروش ترتديها الموظفة فوق زيها الأساسي، وأبدى معظم أفراد العينة عدم رضاهم عن الزي. وساهم ذلك في تكوين شكل التصميم الأولي المقترح للزي بأن يكون عبارة عن زي أساسي وليس قطعة مضافة يمكن ارتدائه خلال ساعات العمل وخلعه عند الانتهاء منها.



كما ساعدت الدراسة الاستطلاعية الباحثة في التأكيد على وجود مشكلة حالية لدى الفئة المستهدفة وهي أن الزي الحالي للموظفات غير ملائم لهن لكونه يفتقر لتوفر الراحة والتي تعد من أهم المعايير في زي العمل ولها أثر كبير على أداء الموظف (Classen, 2019; Yu, 2013). يعد ذلك نتيجة لزيادة عدد طبقات الملابس التي ترتديها الموظفة أثناء قيامها بعملها مما يؤدي إلى شعورها بالحرارة والضيق أثناء ارتدائه. كما أوضحت النتائج أن ذلك يؤدي إلى عدم التزام بعض الموظفات بارتداء الزي الموحد خلال فترة العمل. الأمر الذي يؤكد على وجود مشكلة في الزي الموحد الحالي تؤثر في إقبال الموظفات عليه ومُواظبتهن على ارتدائه. كما تؤكد على أهمية البحث الحالي وهدفه في تحديد معايير الاعتبارات الوظيفية والتعبيرية والجمالية لتصميم زي موحد لموظفات المبيعات، حيث يساعد ذلك في كون الزي الذي يصمم وفقاً لهذه المعايير أكثر ملائمة للموظفات من جميع النواحي التي تضمن لهن تحقق الراحة، التي تقود بدورها إلى الالتزام بارتداء الزي.

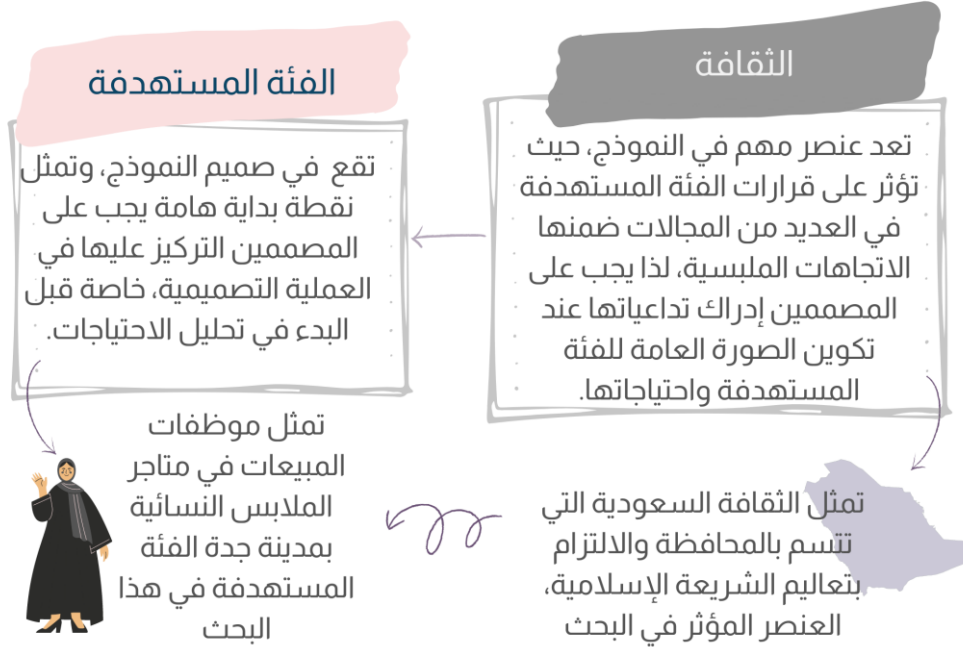
يلي ذلك، اتباع المرحلة الأولى من النموذج لتحديد المتطلبات، والتي تُعنى بتحديد المشكلة والتعرف على جوانبها بشكل دقيق. كما يتم خلالها تحديد معايير تصميم الزي الموحد للموظفات وفقاً لاعتبارات النموذج الوظيفية والتعبيرية والجمالية حيث ترتبط معايير الاعتبارات الوظيفية للزي بالمنفعة التي تنتج عن ارتداء واستخدام القطعة الملابسية. بينما ترتبط الاعتبارات التعبيرية بالرسائل الرمزية التي يوصلها الزي للأشخاص عن مرتدي هذه الأزياء. كما ترتبط المعايير الجمالية باستخدام العناصر الفنية المختلفة مثل الخط، اللون، الملمس، النمط وغيرها لخلق وابتكار تصميم جميل ومرضي للمستخدم (Lamb and Kallal, 1992). الخطوة الأولى في هذه المرحلة هي تحديد المشكلة والتي تتمثل في هذا البحث في أن طبيعة الزي الحالي للموظفات عبارة عن قطعة مضافة تفتقر إلى بعض المعايير الهامة مثل الراحة، وهذا يشير إلى الحاجة لعمل تصميم للزي يبدأ من خلال تحديد المعايير التصميمية والتي تتم في الخطوة الثانية من هذه المرحلة.

للبدء في تحديد المعايير يجب التعرف على الفئة المستهدفة من هذا البحث بشكل دقيق. حيث تقع الفئة المستهدفة في مركز نموذج (FEA Model)، ويساعد تحديدها والتعرف عليها في تحديد الاحتياجات الملابسية لهذه الفئة بشكل دقيق. وتعرف بأنها عبارة عن مجموعة من الأشخاص الذين يحملون خصائص موحدة أو مشتركة ترتبط بطبيعة ونوعية التصاميم التي يستهدفها الباحثين (Lamb and Kallal, 1992). تتمثل الفئة المستهدفة لهذا البحث في موظفات المبيعات في متاجر الملابس النسائية بمدينة جدة واللاتي



لديهن خصائص متماثلة من ناحية العمل في بيئة متشابهة نوعاً ما (المراكز التجارية في مدينة جدة)، والعمل لدى متاجر تحمل هوية تجارية معروفة، هذا إلى جانب تشابه المهام الوظيفية. بالإضافة إلى أن بيئة العمل للموظفات موحدة وتتسم بأنها بيئة مغلقة يتوفر فيها نظام تهوية وتكييف، ولا تخضع للتغيرات المناخية التي تؤثر على الطقس ودرجات الحرارة وهذا يساعد في تسهيل عمل الموظفات داخلها. ويضاف إلى ذلك أن الغالبية العظمى من المتاجر داخل المراكز التجارية تتبع لعلامات تجارية كبيرة ذات أسماء عالمية تحمل هوية مخصصة يتم التعبير عنها من خلال شعار العلامة الذي يتم إدراجه في كل ما يرتبط بالعلامة من تغليف وإيصالات ومنتجات ذات تصاميم خاصة بالعلامة ومتناسبة مع هوية العلامة والفئة المستهدفة لها من المستهلكات (Jin et al., 2019)؛ (Cho & Lee, 2017). ويشير هذا إلى أهمية الاهتمام بأن يكون التصميم عملي ومريح ولا يعيق الحركة، بالإضافة لتعبيره عن الثقافة المهنية والانتماء لجهة العمل، مع الاهتمام بالتفاصيل الجمالية للزي.

تعد الثقافة عنصر مهم ومؤثر في النموذج فهي تحيط بالفئة المستهدفة. لتؤكد على أثرها على قرارات واتجاهات الفئة المستهدفة في العديد من المجالات والتي من ضمنها الاتجاهات الملبسية. وتؤكد أيضاً على أهمية إدراك المصممين لتداعيات وتأثير الثقافة على المجتمعات والأخذ بها في عين الاعتبار عند تكوين الصورة العامة عن الفئة المستهدفة واحتياجاتهم (Lamb & Kallal, 1992). وتعرف بأنها الكل المركب الذي يشتمل على المعرفة والمعتقدات والقيم والأخلاق والقانون والعادات وأي قدرات أخرى أو عادات يكتسبها الإنسان بوصفه عضواً في المجتمع (السيف، 2003). وتمثل الثقافة السعودية العنصر المؤثر في هذا البحث والتي لا تزال تتسم بالمحافظة والالتزام بتعاليم الشريعة الإسلامية (شكل 1). وذلك على الرغم من التغيرات المتنوعة التي طرأت عليها على مر السنين منذ بداية تأسيس المملكة العربية السعودية إلى وقتنا الحالي في عدد من المجالات المختلفة اجتماعياً واقتصادياً وسياسياً (السيف، 2003).



شكل 1 ملخص الفئة المستهدفة والثقافة (تم إعداده من قبل الباحثة)

ويتضح ذلك من خلال لائحة المحافظة الذوق العام التي أصدرها مجلس الوزراء لضبط اللباس في الأماكن العامة وتسري على جميع مرتاديه، وتُلزمهم باحترام القيم والعادات والتقاليد والثقافة السائدة في المملكة. وتمنع الظهور في أي مكان عام بزي غير محتشم أو يحمل صور أو أشكال أو علامات أو عبارات تسيء للذوق العام (هيئة الخبراء بمجلس الوزراء، 2019). وفي سبيل الالتزام بالموروثات الثقافية والدينية التي تمثلها المملكة وتطبيقها في مجالات الحياة المتنوعة، أكدت وزارة الموارد البشرية والتنمية الاجتماعية، أن هناك ضوابط نظامية على أصحاب العمل فيما يتعلق بزي العاملات بما يضمن تمكين المرأة في بيئة العمل وحفظ كرامتها. تتلخص هذه الضوابط في الالتزام بمقتضيات الشريعة الإسلامية وتحقيق الحشمة والستر في الزي. سواء كان هذا الزي عبارة عن عباءة أو زي آخر خاص بالمنشأة (المواطن، 2019). وهذا يشير إلى الاهتمام بالحشمة والستر عند وضع الأفكار الأولية لتصاميم الزي الموحد للموظفات.

يلي مرحلة تحديد المشكلة مرحلة الأفكار الأولية والتي يتم فيها ابتكار التصاميم الأولية بناء على الاعتبارات بحيث تكون التصاميم المبتكرة تلبّي الوظائف الخاصة بالاعتبارات الوظيفية، وتعبر عن الاعتبارات التعبيرية كما تحقق في ذات الوقت الاعتبارات الجمالية وذلك من وجهة نظر الباحثة التصميمية. قامت

الباحثة بوضع مجموعة من الأفكار الأولية للتصاميم بناء على ماتم الاطلاع عليه من أبحاث ودراسات في مجال أزياء العمل وتصاميمها، هذا إلى جانب الاستفادة من نتائج الدراسة الاستطلاعية مثل تفضيل الموظفات لأن يكون الزي كاملاً (عباءة) وليس قطعة مضافة مثل السديري أو الوشاح. وتمثلت تلك الأفكار الأولية في أن يكون الزي عبارة عن القطعة الأساسية التي ترتديها معظم النساء في المملكة عند الخروج من المنزل وهي العباءة. حيث تساعد هذه الفكرة في زيادة مستوى الراحة لدى الموظفات كونها تمثل زي كامل من قطعة واحدة أو قطعتين، بحيث تعد هذه القطع قطع أساسية في الزي وغير مضافة. كما تساهم في تسهيل تعرف المتسوقات على الموظفات لأن الزي يحتوي على ما يعبر عن انتماء الموظفة إلى جهة العمل. هذا بالإضافة لكون هذه الفكرة ستزيد من نسبة التزام الموظفات بارتداء الزي خلال ساعات العمل، وذلك لأن الزي الكامل مثل العباءة يصعب خلعها بخلاف القطعة المضافة التي يسهل خلعها وعدم ارتدائها من قبل بعض الموظفات خلال ساعات العمل. بحيث تكون العباءة عبارة عن زي موحد مخصص فقط للعمل ترتديه الموظفة عند بدء ساعات العمل وتخلعه عند انتهائها، وتختلف هذه العباءة عن عباة الموظفة الأساسية.

تتوافق الأفكار الأولية أيضاً مع ما هو سائد ومقبول في المجتمع السعودي ويدل على ذلك طبيعة الزي الموحد الذي اعتمده حديثاً الهيئة العامة للنقل التابعة لوزارة النقل والخدمات اللوجستية لسائقي الأجرة وتطبيقات نقل الركاب من النساء. حيث أوضحت الهيئة أنه يجب على السائقة أن تلتزم بلبس عباة أو قميص وبنطال طويل مع جاكيت او معطف والذي يتضح من خلال الصورة 1 التي توضح قرار الهيئة العامة للنقل (الهيئة العامة للنقل، 2022). ويتوافق هذا القرار مع نتيجة الدراسة الاستطلاعية التي أجريت قبل البدء في البحث، والتي أوضحت أن نسبة كبيرة من الموظفات يفضلن ارتداء زي موحد ذو طبيعة مختلفة عن شكل الزي الحالي وهو القطعة المضافة، ومن هنا نشأت فكرة العباة كزي موحد للموظفات. تم رسم الأفكار الأولية للتصاميم من قبل الباحثة باستخدام برنامج sketch book .

النتائج والمناقشة

سيتم مناقشة نتائج البحث في ضوء أهدافه، حيث تناول الهدف الأول تحديد معايير الاعتبارات الوظيفية والتعبيرية والجمالية. وتم تحديدها في مرحلة تحديد المشكلة وفقاً لطبيعة الفئة المستهدفة والثقافة المؤثرة عليها بالإضافة لما تم الاطلاع من دراسات سابقة في مجال الزي الموحد. تم وفقاً لذلك وضع المعايير التصميمية التي تندرج تحت كل اعتبار بالشكل التالي: معايير الاعتبارات الوظيفية (سهولة الحركة،



والراحة، والملاءمة، إضافة لسهولة الارتداء والخلع)، معايير الاعتبارات التعبيرية (الحشمة والستر، والشعور بالانتماء إلى جهة العمل، والشعور بالمهنية والاحترافية، هذا بالإضافة إلى التعبير عن الهوية الثقافية السعودية)، معايير الاعتبارات الجمالية (المظهر العام للزي، ولونه، إضافة إلى خطوط تصميم الزي المقترح والتي تشمل (طول الزي واتساعه- طول الكم وشكله- فتحة الرقبة- شكل الجيوب وأماكنها وعددها). حيث تتوافق جميع معايير الاعتبارات الوظيفية التي حددت في هذا البحث مع المعايير في النموذج. بينما تم التعديل على معايير الاعتبارات التعبيرية والجمالية لتلائم طبيعة الزي المراد تصميمه في هذا البحث والفئة المستهدفة والثقافة المؤثرة عليه. حيث تم تحديد الحشمة والستر والتعبير عن الهوية الثقافية السعودية ضمن معايير الاعتبارات التعبيرية لتكون التصاميم المقترحة للزي مناسبة للهوية الثقافية السعودية (شكل 2).

الاعتبارات الوظيفية



هي عبارة عن مجموعة من المعايير للمنتجات الملبسية ترتبط بالمنفعة التي تنتج عن ارتداء واستخدام القطعة الملبسية.

سهولة الحركة- الراحة- الملاءمة- سهولة الارتداء والخلع*

الاعتبارات التعبيرية

هي عبارة عن مجموعة من المعايير للمنتجات الملبسية، ترتبط بالرسائل الرمزية التي يوصلها الزي للأشخاص عن مرتدين هذه الأزياء.

الحشمة- الستر- الانتماء لجهة العمل- المهنية والاحترافية- الهوية الثقافية السعودية*

الاعتبارات الجمالية



هي مجموعة من المعايير المرتبطة، باستخدام العناصر الفنية المختلفة.

المظهر العام للزي- لونه- خطوط التصميم*

*معايير الاعتبارات التي تم تحديدها في البحث

شكل 2 معايير الاعتبارات الوظيفية والتعبيرية والجمالية (تم إعداده من قبل الباحثة)



تتشابه بعض هذه المعايير وهي الحشمة والتعبير عن الثقافة مع المعايير التي استخدمتها (Adelaja et al., 2016). هذا إلى جانب تحديد معياري الشعور بالانتماء لجهة العمل والمهنية والاحترافية لتكون التصاميم المقترحة متوافقة مع مواصفات زي العمل التي تشمل تعبيره عن انتماء الموظف لجهة العمل (النقبي، 2017). كما تعتبر جميع معايير الاعتبارات الجمالية التي تم تحديدها مضافة ومختلفة عن معايير النموذج لتلائم طبيعة الزي المراد تصميمه وتفصيله. يتفق منها معيار الجاذبية مع دراسة (Adelaja et al., 2016)، بينما يتفق بعض مكونات الخطوط التصميمية مثل فتحة الرقبة وطول الكم مع دراسة (Stokes and black, 2012).

فيما يتعلق بالهدف الثاني وهو وضع تصاميم أولية مقترحة وفقا لما تم تحديده من معايير تصميمية، فقد تم وضع ثلاثة تصاميم أولية للزي، تمثل خيارات عملية وأنيقة مناسبة للارتداء في بيئة مغلقة يتوفر فيها نظام تهوية وتكييف. وذلك من خلال استخدام خطوط تصميم واضحة وبسيطة تعبر عن الأناقة والمهنية تتنوع فيها أشكال التصاميم من حيث شكل الكولة واسورة الكم وأماكن الجيوب ونوعها وعددها وطرق إغلاقها. تنوعت التصاميم الأولية المقترحة للعباءة كزي موحد بين عباة من قطعة واحدة أو قطعتين وذلك بهدف تنويع خيارات الزي المتاحة للموظفات كما تم التنويع في أشكال القطع السفلية في العباة المكونة من القطعتين، حيث تكون إحدى التصاميم من قطعة سفلية عبارة عن تنورة وقطعة علوية عبارة عن معطف بأكمام طويلة وطول يصل إلى الركبة. بينما تكون الأخر من قطعة سفلية عبارة عن بنطلون بأرجل واسعة، وقطعة علوية مكونة من معطف بأكمام طويلة وبطول يصل إلى الركبة، وتتشابه هذه الفكرة والتي تمثل الفكرة الأولية للتصميم الثالث مع فكرة الزي الذي اقترحت الهيئة العامة للنقل كبديل للعباءة والذي يتضح في صورة 1. مع وجود بعض الاختلافات في شكل البنطلون ليناسب مع طبيعة الوظيفة وبيئة العمل، حيث في حال سائقات المركبات فإن البنطلون بأي وسع كان سيحقق الحشمة وذلك لكون طبيعة العمل والتي تعتمد على الجلوس في مقعد المركبة خلف المقود تمنحها مزيد من التغطية. بخلاف موظفات المبيعات اللاتي يعتمدن على الوقوف والحركة في طبيعة عملهن، بالتالي فإنهن يحتجن إلى خيار بنطلون عملي يوفر لهن الاحتشام وسهولة الحركة مثل البنطلون ذو الأرجل الواسعة. تتضح جميع الأفكار الأولية للتصاميم في الصور 2 و3 و4. اختلفت الأفكار الأولية للتصاميم في تكوينها وخطوطها واتفقت في اتباعها لاعتبارات النموذج التصميمي والتي تم تحديدها في المرحلة السابقة.



اعتماد الزبي المخصص لسائقي الأجرة وتطبيقات نقل الركاب

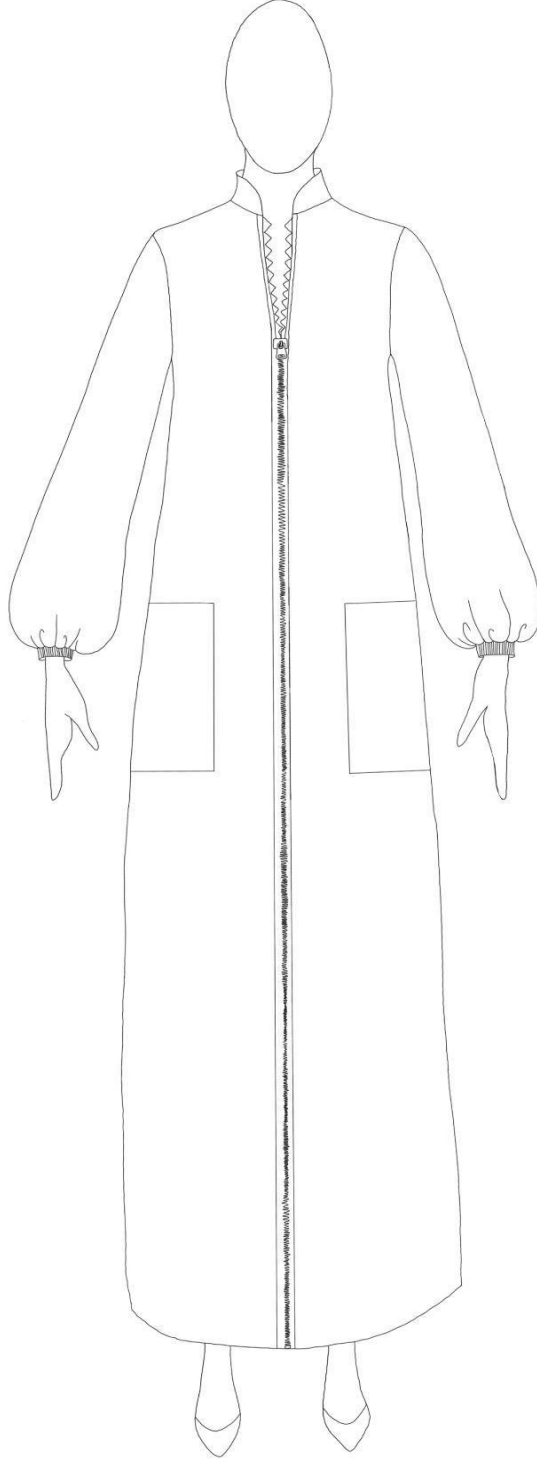
اعتباراً من 13 / 12 / 1443 الموافق 12 / 07 / 2022

للنساء	للرجال
 <p>تلتزم السائقة بلبس العباءة أو قميص وبنطال طويل مع جاكيت أو معطف</p> <p>نموذج توضيحي</p>	 <p>يلتزم السائق بلبس الزي الوطني أو قميص وبنطال طويل</p> <p>يشترط على سائقي الأجرة فقط لبس قميص محدد بأكمام طويلة ولون رمادي وبنطال وحزام أسود، إضافة إلى وضع بطاقة التعريف.</p> <p>* يمكن إضافة جاكيت أو معطف حسب الحاجة</p> <p>نموذج توضيحي</p>

يهدف

 <p>الارتقاء بالمظهر العام</p>	 <p>رفع جودة الخدمات المقدمة</p>	 <p>توحيد مظهر السائقين بما يتلائم مع لائحة الذوق العام</p>
---	---	--

لمعرفة كافة التفاصيل حول الزي المخصص لسائقي الأجرة وتطبيقات نقل الركاب تفضلوا بزيارة موقعنا الإلكتروني tga.gov.sa

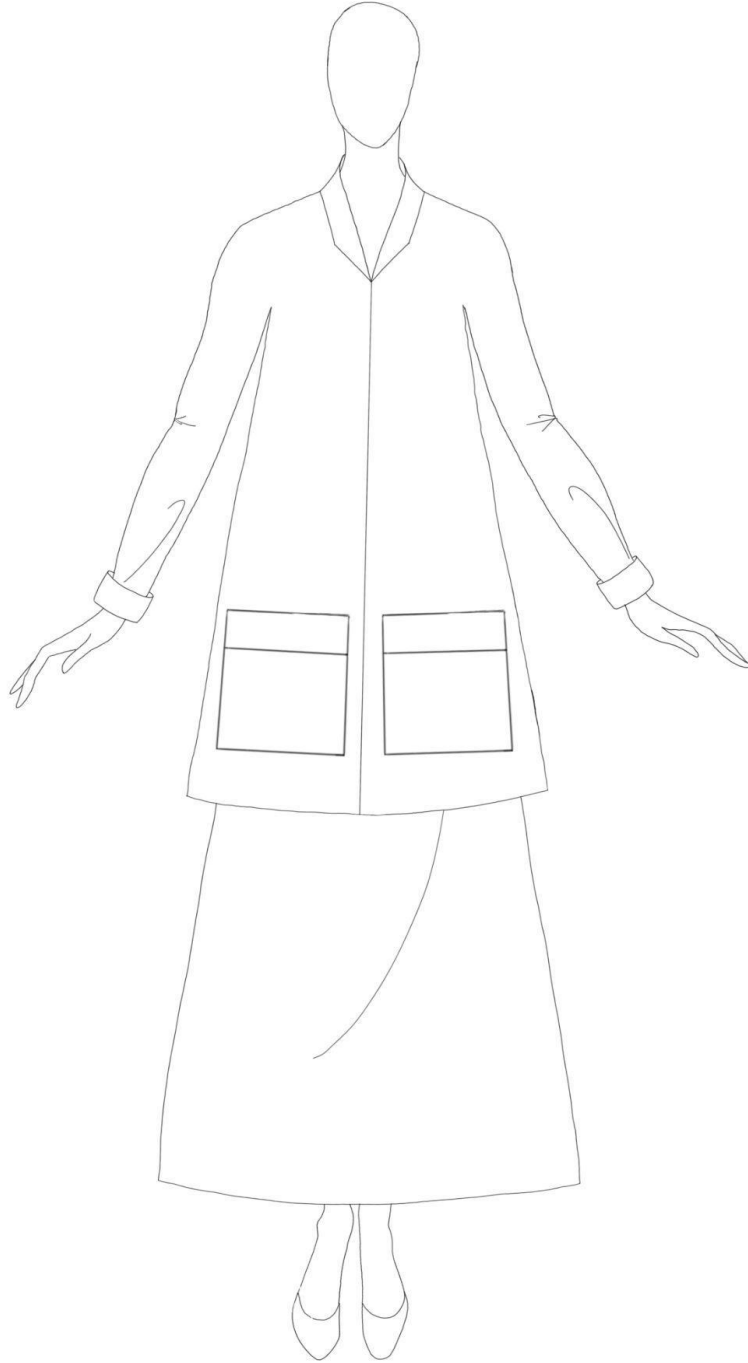


صورة 2 الفكرة الأولية للتصميم الأول (تم رسمها من قبل الباحثة)



Journal of University Studies for inclusive Research (USRIJ)
مجلة الدراسات الجامعية للبحوث الشاملة

ISSN: 2707-7675



صورة 3 الفكرة الأولى للتصميم الثاني (تم رسمها من قبل الباحثة)



Journal of University Studies for inclusive Research (USRIJ)
مجلة الدراسات الجامعية للبحوث الشاملة

ISSN: 2707-7675



صورة 4 الفكرة الأولى للتصميم الثالث (تم رسمها من قبل الباحثة)



Journal of University Studies for inclusive Research (USRIJ)
مجلة الدراسات الجامعية للبحوث الشاملة

ISSN: 2707-7675

الخلاصة والتوصيات

الاستفادة من المعايير التصميمية للاعتبارات الوظيفية والتعبيرية والجمالية التي تم تحديدها في هذا البحث، واستخدامها في تطوير التصميم الأولي المقترح في هذا البحث للزي الموحد لموظفات المبيعات. وذلك من خلال استكمال بقية مراحل النموذج، حيث يساعد ذلك في كون الزي المصمم أكثر ملائمة لاحتياجات الموظفات فيزيد اهتمامهنّ به والتزامهنّ بارتدائه. هذا إلى جانب توعية الموظفات بأهمية الزي الموحد وتوضيح أثره على العاملين والعملاء، لأنه يساعد في توضيح هوية الموظفين وانتمائهم لجهة العمل. كما يمكن إشراك الموظفات في عملية تصميم الزي الموحد ليكون أكثر ملائمة لاحتياجاتهنّ. هذا بالإضافة إلى تعزيز استخدام نموذج (FEA Model) في الأبحاث العربية بشكل أكبر وذلك من خلال تطبيقه في عمليات تصميم وتحديد اعتبارات الأزياء المختلفة لمختلف فئات المجتمع.



المراجع العربية

السيف، محمد، (2003)، المدخل إلى دراسة المجتمع السعودي، الطبعة الثانية، الرياض- المملكة العربية السعودية، دار الخريجي للنشر والتوزيع.

المواطن، (2019)، ضوابط لملابس المرأة في العمل.. محتشم وساتر، تم الاسترداد من <https://www.almowaten.net/2019/04/4-%d8%b6%d9%88%d8%a7%d8%a8%d8%b7-%d9%84%d9%85%d9%84%d8%a7%d8%a8%d8%b3-%d8%a7%d9%84%d9%85%d8%b1%d8%a3%d8%a9-%d9%81%d9%8a-%d8%a7%d9%84%d8%b9%d9%85%d9%84-%d9%85%d8%ad%d8%aa%d8%b4%d9%85-%d9%88%d8%b3/>.

النقي، ناهد، (2017)، الزي الموحد في العمل ولاء متبادل بين الموظف والمؤسسة (<https://www.albayan.ae/across-the-uae/news-and-reports/2017-09-17-1.3048105>).

الهيئة العامة للإحصاء، (2017)، التصنيف السعودي للمهن، تم الاسترداد من (<https://www.stats.gov.sa/ar/1461>).

الهيئة العامة للنقل، (2022)، الهيئة العامة للنقل | TGA على تويتر، تم الاسترداد من (https://twitter.com/Saudi_TGA/status/1529519527347769348).

سعد، يحيى، (2020)، الدراسة الاستطلاعية في البحث العلمي، تم الاسترداد من (<https://drasah.com/Description.aspx?id=3655>).

عابدين، عليّة، (2008)، دراسات في سيكولوجية الملابس، عمّان- الأردن، دار المسيرة للنشر والتوزيع.

عبد العزيز، زينب، العدوي، نورا، صيام، إيمان، (2016)، تقييم الأداء الوظيفي لملابس عمال النظافة بمحافظة الدقهلية، مجلة بحوث التربية النوعية -جامعة المنصورة، (44)، ص.347- 321

عبد، سليمة، (1981)، ملابس العمل لذوي المهن والحرف (من خلال النصوص التاريخية واللوحات الاثرية) في العصر الإسلامي، وزارة الثقافة والإعلام - دائرة الآثار والتراث، (1,2)، 34، ص. 241-250

فرغلي، زينب، (2006)، الملابس الخارجية للمرأة، القاهرة-مصر، دار الفكر العربي.

كريسويل، جون، (2018)، تصميم البحوث الكمية- النوعية- المزجية، ترجمة (د.عبدالمحسن عايض القحطاني)، الكويت- الكويت، دار المسيلة للنشر والتوزيع.



Journal of University Studies for inclusive Research (USRIJ)
مجلة الدراسات الجامعية للبحوث الشاملة

ISSN: 2707-7675

نور الدين، بو عنان، (2007)، جودة الخدمات وأثرها على رضا العملاء دراسة ميدانية في المؤسسة المينائية لسكيكدة، رسالة ماجستير، جامعة محمد بوضياف المسيلة، الجزائر.

هيئة الخبراء بمجلس الوزراء، (2019)، لائحة المحافظة على الذوق العام، تم الاسترداد من <https://laws.boe.gov.sa/BoeLaws/Laws/LawDetails/3b96a591-47c8-4469-9abb-aa4700f1aa52/1>.

وزارة الموارد البشرية والتنمية الاجتماعية، (2020)، الراجحي يصدر قراراً وزارياً لتنظيم زي العاملين في المنشآت، تم الاسترداد

<https://hrsd.gov.sa/ar/news/%D8%A7%D9%84%D8%B1%D8%A7%D8%AC%D8%AD%D9%8A-%D9%8A%D8%B5%D8%AF%D8%B1-%D9%82%D8%B1%D8%A7%D8%B1%D8%A7%D9%8B-%D9%88%D8%B2%D8%A7%D8%B1%D9%8A%D8%A7%D9%8B-%D9%84%D8%AA%D9%86%D8%B8%D9%8A%D9%85-%D8%B2%D9%8A-%D8%A7%D9%84%D8%B9%D8%A7%D9%85%D9%84%D9%8A%D9%86-%D9%81%D9%8A-%D8%A7%D9%84%D9%85%D9%86%D8%B4%D8%A2%D8%AA>.

المراجع الأجنبية

- Adelaja, O., Salusso, C. J., Black, C. (2016). Design and development of western-style Nigerian apparel. *International Journal of Fashion Design, Technology and Education*. 9(3). PP 169-175
- Black, C., Freeman, C., Rawlings, A. (2018). Problem-based learning: design development of female chef's jackets. *International Journal of Fashion Design, Technology and Education*. 11(1). PP 123-128
- Bye, E., Hakala, L. (2005). Sailing Apparel for Women: A Design Development Case Study. *International Textile & Apparel Association*. 23(1). PP 45-55
- Cho, J. Y., & Lee, E.-J. (2017). Impact of Interior Colors in Retail Store Atmosphere on Consumers' Perceived Store Luxury, Emotions, and Preference. *Clothing and Textiles Research Journal*, 35(1). PP 33-48



Journal of University Studies for inclusive Research (USRIJ)
مجلة الدراسات الجامعية للبحوث الشاملة

ISSN: 2707-7675

Classen, E. (2019). Assessment of the comfort of workwear for the food industry, The Effects of Environment on Product Design and Evaluation. Boennigheim. Germany. Hohenstein.

Gupta, D. (2011). Design and engineering of functional clothing. Indian Journal of Fibre & Textile Research (IJFTR). 36. PP 327-335

Hwang, C., McCoy, L. (2019). *Examining the Design Requirements of Functional Maternity Hospital Gowns Through User-Centered Design*. 76.

Hwang, C., Salusso, C. J., Liu, H., & Schmidt, J. (2019). *Examining Functional Unisex Gardening Apron for Master Gardeners*. 76.

Jin, H., Black, C. (2012). Assessing functional and aesthetic clothing needs of young male tennis players. International Journal of Fashion Design, Technology and Education. 5(2). PP 145-150

Jin, C., Yoon, M., & Lee, J. (2019). The influence of brand color identity on brand association and loyalty. Journal of Product & Brand Management, 28(1). PP 50–62.

Karch, G., Peters, M. (2017). The Impact of Employee Uniforms on Job Satisfaction in the Hospitality industry. Journal of Hotel & Business Management. 6(1). P 157

KS2 Design—DESIGN CRITERIA - 2. Design Criteria. (n.d.). The Schools of King Edward VI in Birmingham. Retrieved 14 December 2020, from

[\(https://www.schoolsofkingedwardvi.co.uk/ks2-design-design-criteria-2-design-criteria/\)](https://www.schoolsofkingedwardvi.co.uk/ks2-design-design-criteria-2-design-criteria/)

Lamb, J., Kallal, M. J. (1992). A conceptual framework for apparel design. Clothing and Textiles Research Journal.10(2). PP 42-47

Morris, K. (2019). *Adaptive Active – Embedding Inclusion into Activewear*. 76.

Salarpour, L, (2017), Functional Fashion: Childrenswear for Insulin Pump Therapy, M.Sc. CALIFORNIA STATE UNIVERSITY. NORTHRIDGE, United States.

Stokes, B., Black, C. (2012). Application of the Functional, Expressive and Aesthetic Consumer Needs Model: assessing the clothing needs of adolescent girls with disabilities. International Journal of Fashion Design, Technology and Education. 5(3). PP 179-186



Journal of University Studies for inclusive Research (USRIJ)
مجلة الدراسات الجامعية للبحوث الشاملة

ISSN: 2707-7675

Wang, F., Cui, H., Tung, Tr., Cao, W., Wang, X. (2019). *A Design Process for a Female Auto-Racing Suit*. 76.

Yan, R., Yurchisin, J., Watchravesringkan, K. (2011). Does formality matter? Effects of employee clothing formality on consumers' service quality expectations and store image perceptions. *International Journal of Retail & Distribution Management*. 39(5). PP 346-362

Yang, Y., Chan, A. (2017). Role of work uniform in alleviating perceptual strain among construction workers. *Industrial Health*. 55. PP 76-86

Yu, S., (2013), *Design and Evaluation of Workwear for Protection Against Steam and Hot Water*, M.Sc. University of Alberta. Alberta, United States.

Yurchisin, J., Damhorst, M. (2009). An investigation of salesperson appearance and organizational identification. *Journal of Fashion Marketing and Management*.13(3). PP 458-470