



Journal of University Studies for inclusive Research (USRIJ)  
مجلة الدراسات الجامعية للبحوث الشاملة

ISSN: 2707-7675

**Journal of University Studies for Inclusive Research**

**Vol.26, Issue 32 (2024), 14643- 14669**

**USRIJ Pvt. Ltd**

أثر رؤية ٢٠٣٠ في التأثير على استراتيجيات أعمال المنظمات الصغيرة والمتوسطة في المملكة العربية  
السعودية

إعداد/

خالد بن عبدالله ظهران الغامدي

رنا عائض القحطاني

جامعة ميد أوشن، كلية الإدارة، تخصص إدارة الأعمال

طالب ماجستير

الايمل/

[Khaleedagh@gmail.com](mailto:Khaleedagh@gmail.com)

[Ranaq1992@gmail.com](mailto:Ranaq1992@gmail.com)

إشراف

د.فايز علي جراد

٢٠٢٤/٥١٤٤٥ م

## المخلص:

تهدف هذه الدراسة إلى استقصاء تأثير رؤية ٢٠٣٠ على استراتيجيات أعمال المنظمات الصغيرة والمتوسطة في المملكة العربية السعودية، من خلال تقييم التغييرات والتحوليات الاقتصادية التي طرأت على هذه المنظمات منذ إطلاق الرؤية. تم جمع البيانات من عينة تتكون من ١٥٢ منظمة صغيرة ومتوسطة عبر استبيانات شاملة ومقابلات نصف موجهة مع أصحاب ومديري هذه المنظمات. اتبعت الدراسة منهجية بحث كمية لتحليل البيانات وتقديم نتائج دقيقة وموثوقة. أظهرت النتائج أن رؤية ٢٠٣٠ قد أثرت بشكل إيجابي على استراتيجيات الأعمال من خلال تعزيز الابتكار وزيادة الفرص التمويلية وتبني التقنيات الحديثة. كما أكدت الدراسة على أهمية الدعم الحكومي المستمر لهذه المنظمات لضمان استدامة النمو والتطوير. أوصت الدراسة بضرورة تكثيف برامج التدريب والتطوير المستمر لأصحاب الأعمال وموظفيهم لتعزيز قدرتهم على التكيف مع التحولات الاقتصادية والتكنولوجية المتسارعة.

**الكلمات المفتاحية:** رؤية ٢٠٣٠ - استراتيجيات الأعمال - المنظمات الصغيرة والمتوسطة - التغيير

المؤسسي - التنمية المستدامة - الاستثمار - الابتكار والتطوير.

### Abstract:

This study aims to investigate the impact of Vision 2030 on the business strategies of small and medium-sized organizations in the Kingdom of Saudi Arabia, by assessing the economic changes and transformations that have occurred in these organizations since the launch of the vision. Data were collected from a sample of 152 small and medium-sized organizations through comprehensive questionnaires and semi-structured interviews with the owners and managers of these organizations. The study followed a quantitative research methodology to analyze the data and provide accurate and reliable results. The results showed that Vision 2030 has positively affected business strategies by enhancing innovation, increasing financing opportunities, and adopting modern technologies. The study also emphasized the importance of continuous government support for these organizations to ensure sustainable growth and development. The study recommended the need to intensify training and continuous development programs for business owners and their employees to enhance their ability to adapt to the rapid economic and technological transformations.

**Keywords:** Vision 2030 - Business strategies - Small and medium-sized organizations - Institutional change - Sustainable development - Investment - Innovation and development.

### ١. المقدمة:

تعد الشركات الصغيرة والمتوسطة عنصراً أساسياً في الخطة الاقتصادية لرؤية ٢٠٣٠. على الصعيد العالمي، يتم الاعتراف بالشركات الصغيرة والمتوسطة كمساهمين حاسمين في التوظيف والابتكار والتقدم الاقتصادي. وفي المملكة العربية السعودية، يمثلون عنصراً هاماً في القطاع الخاص، مع القدرة على تعزيز التنوع والتوظيف. وتطمح رؤية ٢٠٣٠ إلى رفع مساهمة الشركات الصغيرة والمتوسطة في الناتج المحلي الإجمالي من ٢٠% إلى ٣٥%، مما يؤكد أهميتها في تحقيق الأهداف الاقتصادية للمملكة.

يتضمن إطار رؤية ٢٠٣٠ تغييرات وأنشطة مختلفة تهدف إلى مساعدة الشركات الصغيرة والمتوسطة وزيادة قدرتها التنافسية. ويشمل ذلك زيادة فرص الحصول على التمويل، وخفض الحواجز التنظيمية، والاستثمار في البنية التحتية وتنمية القوى العاملة. ويوضح تشكيل مؤسسات مثل الشركة السعودية لرأس المال الاستثماري (SVC) وصندوق التنمية الصناعية السعودي (SIDF) التزام الحكومة بتنمية نظام بيئي قوي لريادة الأعمال. علاوة على ذلك، تعمل التدابير التنظيمية التي تهدف إلى تبسيط العمليات المؤسسية وتحسين الأطر القانونية على تعزيز مناخ أكثر ملاءمة للأعمال التجارية (Alshami, 2023).

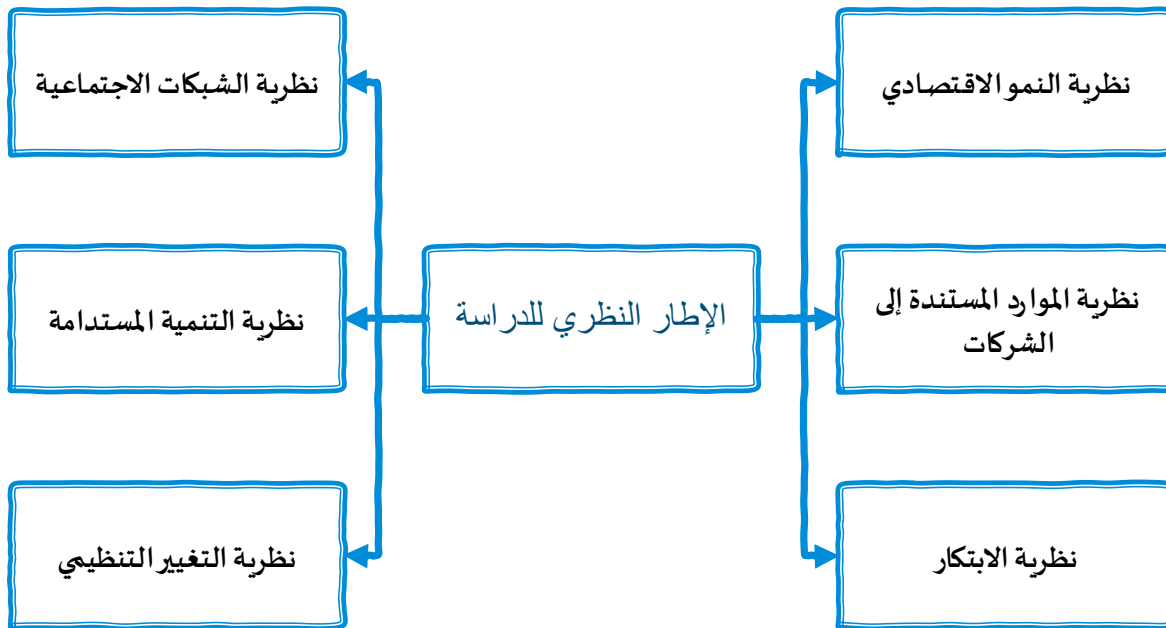
إحدى السمات الأكثر ثورية لرؤية ٢٠٣٠ هي تركيزها على الابتكار والتقدم التقني. تتفق المملكة بكثافة على البنية التحتية الرقمية ومبادرات المدن الذكية، مما يشجع الشركات الصغيرة والمتوسطة على تبني التكنولوجيا والحلول الرقمية الجديدة. وهذا التحول إلى الاقتصاد القائم على المعرفة يخلق إمكانات للشركات الصغيرة والمتوسطة في مجالات مثل تكنولوجيا المعلومات، والتجارة الإلكترونية، والطاقة المتجددة.

رؤية ٢٠٣٠ تمثل فرصة كبيرة للشركات الصغيرة والمتوسطة في المملكة العربية السعودية للنمو والتوسع. بفضل التركيز على التنوع الاقتصادي والابتكار وتطوير البنية التحتية، يمكن للشركات تحسين أدائها وزيادة قدرتها التنافسية. ومع ذلك، يجب على الحكومة أن تقدم الدعم اللازم للشركات من خلال تسهيلات مالية وتبسيط الإجراءات الإدارية، بالإضافة إلى تعزيز التعليم والتدريب لضمان توفير الكوادر المهنية المؤهلة. إن تحقيق أهداف رؤية ٢٠٣٠ سيكون بمثابة خطوة كبيرة نحو تحقيق التنمية المستدامة والاقتصاد القوي والمتنوع في المملكة العربية السعودية (الذيابي، ٢٠١٧).

## ٢. المحتوي النظري:

### ١,٢. الإطار النظري:

تعتمد دراسة دور رؤية ٢٠٣٠ في التأثير على استراتيجيات إدارة الأعمال للشركات الصغيرة والمتوسطة في المملكة العربية السعودية على مجموعة من المنطلقات النظرية التي تشكل الإطار العام لفهم وتفسير التغييرات والتحديات والفرص التي تتطوي عليها هذه الرؤية. تمثل هذه المنطلقات النظرية الأساس الذي تستند إليه الدراسة لتحليل البيانات واستخلاص النتائج والتوصيات.



رسم توضيحي ١: الإطار النظري للدراسة.

## 2.2. أهمية الدراسة:

تعد رؤية ٢٠٣٠ في المملكة العربية السعودية خطة طموحة تهدف إلى تحويل اقتصاد المملكة من الاعتماد الكلي على النفط إلى اقتصاد متنوع ومستدام. تتناول هذه الدراسة دور رؤية ٢٠٣٠ في التأثير على استراتيجيات إدارة الأعمال في نطاق الشركات الصغيرة والمتوسطة (SMEs) وأهمية هذا الدور في تعزيز الاقتصاد المتنوع والمستدام (Alam، ٢٠٢٣). وبناء على ذلك تكمن أهمية الدراسة في التوصل الى كل من:

- دراسة مدى استجابة الشركات الصغيرة والمتوسطة لبرامج التنويع الاقتصادي.
- تقييم فعالية مبادرات التمويل والمساعدة المالية.
- دراسة مدى استيعاب الابتكار والتقدم التكنولوجي.
- تحديد وتحليل عقبات اعتماد التكنولوجيا وتأثيرها على القدرة التنافسية للشركات الصغيرة والمتوسطة.
- تقييم آثار التغييرات التنظيمية على الشركات الصغيرة والمتوسطة.
- دراسة كيف أثرت التحسينات التنظيمية في ظل رؤية ٢٠٣٠ على سهولة ممارسة الأعمال التجارية للشركات الصغيرة والمتوسطة.
- دراسة أثر برامج تنمية رأس المال البشري.
- تقييم أساليب الشركات الصغيرة والمتوسطة لجذب الأشخاص المؤهلين والاحتفاظ بهم في هذا السيناريو الاقتصادي المتغير.
- دراسة دمج الممارسات المستدامة في الشركات الصغيرة والمتوسطة.

• التحقيق في كيفية تفاعل الشركات الصغيرة والمتوسطة مع الضغوط من أجل الاستدامة والأنشطة  
الصديقة للبيئة كجزء من رؤية ٢٠٣٠.

• تحديد الإمكانيات والمشاكل التي تواجهها الشركات الصغيرة والمتوسطة عند دمج الاستدامة في  
عمليات الشركة، بالإضافة إلى الآثار المترتبة على استراتيجيتها الشاملة.

### ٣,٢. أهداف الدراسة:

- تهدف هذه الدراسة إلى تحليل التأثيرات المتوقعة لرؤية ٢٠٣٠ على استراتيجيات إدارة الأعمال  
للشركات الصغيرة والمتوسطة في المملكة العربية السعودية.
- تعمل الدراسة على تحديد الفرص المحتملة التي تقدمها رؤية ٢٠٣٠ للشركات الصغيرة والمتوسطة،  
بالإضافة إلى التحديات التي قد تواجهها في محاولة تنفيذ الاستراتيجيات الجديدة.
- تسعى هذه الدراسة إلى استكشاف كيف يمكن لرؤية ٢٠٣٠ أن تسهم في تعزيز دور الشركات  
الصغيرة والمتوسطة كمحرك أساسي للاقتصاد السعودي. من خلال دعم الابتكار وتشجيع  
الاستثمارات في هذه الشركات، يمكن أن تصبح الشركات الصغيرة والمتوسطة أكثر تنافسية على  
المستوى الإقليمي والعالمي.
- تعمل الدراسة على تحديد كيف يمكن لرؤية ٢٠٣٠ أن تحسن بيئة الأعمال في المملكة العربية  
السعودية بشكل عام، وتوفير البنية التحتية والدعم اللازمين للشركات الصغيرة والمتوسطة.



- تهدف الدراسة إلى تقديم توصيات حول كيفية تحقيق التنمية المستدامة من خلال دعم الشركات الصغيرة والمتوسطة. سيتم التركيز على أهمية تبني استراتيجيات تنموية تأخذ بعين الاعتبار الأبعاد البيئية والاجتماعية والاقتصادية.
- تهدف هذه الدراسة إلى فهم الدور الكبير الذي تلعبه رؤية ٢٠٣٠ في دعم وتعزيز استراتيجيات إدارة الأعمال للشركات الصغيرة والمتوسطة في المملكة العربية السعودية.  
٢, ٤. أسئلة الدراسة:  
سؤال الدراسة الرئيسي:  
كيف تؤثر رؤية ٢٠٣٠ على استراتيجيات إدارة الأعمال للشركات الصغيرة والمتوسطة في المملكة العربية السعودية؟  
الأسئلة الفرعية:  
كيف تقوم الشركات الصغيرة والمتوسطة السعودية بتغيير نماذج أعمالها واستراتيجياتها لتحقيق أهداف التنويع الاقتصادي لرؤية ٢٠٣٠؟
- ما هي الأسواق الجديدة التي تدخلها الشركات الصغيرة والمتوسطة، وما هي المتغيرات التي تؤثر على خيارات التنويع الخاصة بها؟
- ما مدى تلبية هياكل التمويل الجديدة وبرامج المساعدة المالية التي تم تطويرها في إطار رؤية ٢٠٣٠ لمتطلبات الشركات الصغيرة والمتوسطة؟



- ما هي العوائق التي تواجهها الشركات الصغيرة والمتوسطة في الحصول على هذا التمويل، وكيف تؤثر على تطورها واستدامتها؟

- إلى أي درجة تستخدم الشركات الصغيرة والمتوسطة التكنولوجيا الجديدة والممارسات الإبداعية استجابةً لتركيز رؤية ٢٠٣٠ على التحول الرقمي والابتكار؟

٥,٢. فرضيات الدراسة:

**الفرض الرئيسي:**

- تؤثر رؤية ٢٠٣٠ بشكل إيجابي على استراتيجيات إدارة الأعمال للشركات الصغيرة والمتوسطة في المملكة العربية السعودية، من خلال تعزيز بيئة الأعمال، وتوفير فرص التمويل، وتشجيع الابتكار، ودعم النمو المستدام.

**الفروض الفرعية:**

- **فرضية التمويل:** توفر رؤية ٢٠٣٠ فرص تمويل أكبر للشركات الصغيرة والمتوسطة، مما يمكنها من توسيع نطاق عملياتها وزيادة استثماراتها في البحث والتطوير.

- **فرضية الابتكار والتكنولوجيا:** تعزز رؤية ٢٠٣٠ من قدرات الشركات الصغيرة والمتوسطة على الابتكار واستخدام التكنولوجيا الحديثة في عملياتها الإنتاجية والإدارية، مما يزيد من كفاءتها التنافسية.

- **فرضية البيئة القانونية والتنظيمية:** تساهم رؤية ٢٠٣٠ في تحسين البيئة القانونية والتنظيمية للشركات الصغيرة والمتوسطة، من خلال تبسيط الإجراءات الإدارية وتقديم التسهيلات اللازمة لتأسيس وتشغيل هذه الشركات.
  - **فرضية التدريب وتطوير المهارات:** تساهم رؤية ٢٠٣٠ في توفير برامج تدريبية وتطويرية ترفع من مستوى مهارات القوى العاملة في الشركات الصغيرة والمتوسطة، مما يساعدها على تحقيق النمو المستدام.
  - **فرضية خلق فرص العمل:** تساهم رؤية ٢٠٣٠ في زيادة فرص العمل المتاحة في الشركات الصغيرة والمتوسطة، مما يؤدي إلى تقليل معدل البطالة ودعم الاستقرار الاقتصادي والاجتماعي في المملكة.  
٦,٢. أدوات الدراسة:
- تم العمل على الاستبانة للتناسب مع متغيرات الدراسة من خلال الاطلاع على الدراسات السابقة المتعلقة بموضوع الدراسة، حيث تكونت من قسمين رئيسيين هما:
- **القسم الأول:** وهو الجزء الخاص بالمتغيرات الديموغرافية لأفراد عينة الدراسة. في سياق دراسة أثر رؤية ٢٠٣٠ على استراتيجيات أعمال المنظمات الصغيرة والمتوسطة في المملكة العربية السعودية، يعتبر تحليل المتغيرات الديموغرافية لأفراد عينة الدراسة عنصراً بالغ الأهمية. تتضمن هذه المتغيرات مثل العمر، الجنس، المستوى التعليمي، وكلها تلعب دوراً حاسماً في فهم كيفية تأثير رؤية ٢٠٣٠ على هذه الفئة من المنظمات.

– **القسم الثاني:** اشتمل القسم الثاني على الفقرات والأبعاد التي تقيس متغيرات الدراسة المستقل والتابع.

٧,٢. **حدود الدراسة:**

#### ➤ **الحدود البشرية**

تتعلق الحدود البشرية لهذه الدراسة بالشركات الصغيرة والمتوسطة في المملكة العربية السعودية. تستهدف الدراسة المديرين وأصحاب الشركات الصغيرة والمتوسطة، وكذلك الموظفين الذين يعملون في مواقع إدارية أو إستراتيجية داخل هذه الشركات. يهدف التركيز على هؤلاء الأفراد إلى الحصول على رؤى دقيقة وشاملة حول تأثير رؤية ٢٠٣٠ على استراتيجيات إدارة الأعمال.

#### ➤ **الحدود الزمانية**

تغطي هذه الدراسة الفترة الزمنية الممتدة من بداية إطلاق رؤية ٢٠٣٠ في عام ٢٠٢٢ وحتى الوقت الحالي. يتم اختيار هذه الفترة الزمنية لتحليل التغيرات والتأثيرات التي طرأت على استراتيجيات إدارة الأعمال للشركات الصغيرة والمتوسطة نتيجة للسياسات والمبادرات المختلفة التي تم تطبيقها خلال هذه الفترة. يتيح هذا الإطار الزمني دراسة تطور البيئة الاقتصادية والتجارية وتقييم تأثير رؤية ٢٠٣٠ بشكل دقيق وشامل.

#### ➤ **الحدود المكانية**

تركز الدراسة على الشركات الصغيرة والمتوسطة الموجودة في المملكة العربية السعودية، وتشمل جميع المناطق الجغرافية في المملكة. يتم تضمين مختلف القطاعات الاقتصادية لضمان تنوع العينة وتغطية تأثير

رؤية ٢٠٣٠ على نطاق واسع من الصناعات والأعمال. هذا التنوع الجغرافي والقطاعي يتيح فهماً أكثر شمولاً لكيفية تأثير رؤية ٢٠٣٠ على استراتيجيات إدارة الأعمال في مختلف السياقات والبيئات.

## ٢، ٨. الدراسات السابقة:

تمثل الشركات الصغيرة والمتوسطة (المؤسسات الصغيرة والمتوسطة الحجم) ما بين ٦٠% إلى ٧٠% من الوظائف في معظم دول منظمة التعاون الاقتصادي والتنمية (OECD)، مع حصة كبيرة بشكل خاص في إيطاليا واليابان، وحصة أصغر نسبياً في الولايات المتحدة. طَوَّل؛ كما أنها تمثل أيضاً حصة كبيرة بشكل غير متناسب من الوظائف الجديدة، وخاصة في البلدان التي أظهرت سجلاً قوياً في تشغيل العمالة. وفي المملكة العربية السعودية، أكثر من ثلثي السكان تقل أعمارهم عن ٣٠ عاماً، ويدخل حوالي ١٠٠ ألف خريج إلى سوق العمل كل عام. وتناقش هذه الورقة التدابير التي ينبغي اتخاذها وتسلط الضوء على أهمية فهم العلاقة والتفاعل بين البطالة وريادة الأعمال. يركز البحث الحالي على الدراسات التي تشرح ريادة الأعمال الصغيرة والمتوسطة ودورها في الحد من البطالة في المملكة العربية السعودية. يتم استخدام كلا النهجين النوعي والكمي لجمع البيانات التي قد تساهم في فهم أفضل لقضايا التوظيف للشباب والشابات السعوديين. بجانب؛ نقدم استبيان استبيان ريادة الأعمال؛ وقد ركز هذا المسح بشكل أساسي على فهم العلاقة والتفاعل بين البطالة وريادة الأعمال. وفي هذا الاستطلاع، يتم اتخاذ وجهة نظر أكثر توازناً من خلال دراسة العوامل التي تساهم في خلق المزيد من فرص العمل (E. sayed، ٢٠٢٠).

هدفت هذه الدراسة (Alshareef، ٢٠٢٢) إلى تحديد دور القيادة والفوائد المحتملة التي قد يجلبها

اعتماد تقنية blockchain لتمويل الشركات الصغيرة والمتوسطة في المملكة، بالإضافة إلى التحديات المتوقعة

التي قد تعيق الشركات الصغيرة من الاستفادة من اعتماد تقنية blockchain. ومن المثير للاهتمام أن نرى كيف تمكنت القيادة من تبني تغييرات جديدة وسط العديد من التحديات والتهديدات. توضح هذه المقالة أيضًا الاتجاهات السياسية والتنظيمية التي يمكن للشركات الصغيرة والمتوسطة من خلالها توفير تكاليف التشغيل وتحسين الكفاءة، وبالتالي زيادة الشفافية وتسهيل الوصول إلى الأموال. تتمتع التكنولوجيا الرقمية ونماذج الأعمال الإبداعية بالقدرة على المساعدة في تضيق فجوة التمويل للشركات الصغيرة والمتوسطة. توفر التجارة الإلكترونية والاقتصاد التشاركي للشركات الصغيرة والمتوسطة مزيدًا من الوصول إلى الأسواق ونماذج أعمال جديدة، فضلاً عن آفاق الأعمال القائمة على البيانات الناتجة عن تبادل البيانات في إطار الخدمات المصرفية المفتوحة. وتوصي هذه الدراسة بضرورة الاهتمام بالآلية الكاملة للمؤسسات الصغيرة والمتوسطة من أجل دعمها وتشجيعها لتظهر تميزها في المساهمة في التنمية الاجتماعية والاقتصادية. توفر هذه الدراسة آثارًا على المؤسسات المالية والهيئات الحكومية والمجتمع للتقدم على قدم المساواة من أجل المصلحة المشتركة.

## ٩,٢ . المنهجية:

تعتمد هذه الدراسة على المنهجية الكمية لتحقيق أهدافها المتعلقة بفهم أثر رؤية ٢٠٣٠ في التأثير على استراتيجيات أعمال المنظمات الصغيرة والمتوسطة في المملكة العربية السعودية. تهدف المنهجية الكمية إلى جمع بيانات قابلة للقياس وتحليلها إحصائيًا للوصول إلى استنتاجات دقيقة وموثوقة.

## ١٠,٢ . الأساليب الإحصائية المتبعة:

لغرض معالجة البيانات التي تم جمعها بواسطة أداة الدراسة وتحليلها واختبار فرضيات الدراسة تم إجراء العديد من التحليلات الوصفية والاستدلالية وذلك بالاستعانة ببرنامج الحزمة الاحصائية للعلوم الاجتماعية (SPSS) Statistical package of social.

### ٣. النتائج

#### ١,٣ . الوصف الإحصائي للبيانات

##### • تجميع البيانات

لقد تم انشاء الاستبانة وما بها من أسئلة هامة للبحث في دور رؤية ٢٠٣٠ في التأثير على استراتيجيات إدارة الأعمال في نطاق الشركات الصغيرة والمتوسطة في المملكة العربية السعودية، وقد تم توزيع الاستبانة على الأشخاص المعنيين وأصحاب المصالح بمن يتأثرون باستراتيجيات إدارة الاعمال في الشركات الصغيرة والمتوسطة في الملكة العربية السعودية. وبعد ان تم طرح الاستبيان لمدة ١٧ يوما، فقد تم الحصول على ١٥٢ ردا من المستجيبين في التجربة. بالاستعانة ببرنامج SPSS في عملية وصف وتحليل البيانات، سنتطرق الى عمل الوصف الإحصائي وإيجاد المتغيرات بين البيانات.

##### • التحليل الإحصائي للبيانات

التحليل الإحصائي هو عملية جمع كميات هائلة من البيانات ثم استخدام الإحصائيات وأدوات تحليل البيانات الأخرى للكشف عن الاتجاهات والأنماط والرؤى. إذا كنت ماهراً في التعامل مع البيانات والإحصائيات،

فقد يكون التحليل الإحصائي خيارًا مهنيًا رائعًا بالنسبة لك. أدى ظهور البيانات الضخمة والتعلم الآلي والتكنولوجيا في ثقافتنا إلى زيادة الحاجة إلى المحللين الإحصائيين، مما يجعل الآن لحظة مثيرة لدراسة هذه القدرات والعثور على مهنة تحبها. ستعلمك هذه المقالة المزيد عن التحليل الإحصائي، بما في ذلك تعريفه وأنواعه المتعددة وكيفية القيام به والوظائف التي تعتمد عليه. وأخيرًا، ستطلع على دورات تدريبية فعالة من حيث التكلفة قد تساعدك على معرفة المزيد حول التحليلات الإحصائية وتحليلات البيانات.

في المجال المهني، يستخدم المحللون الإحصائيون البيانات الأولية ويبحثون عن الروابط بين المتغيرات لتحديد الأنماط والاتجاهات لأصحاب المصلحة المعنيين. يعمل المحللون الإحصائيون في مجموعة متنوعة من القطاعات، ويساهمون في الاكتشافات العلمية الجديدة، وتحسين صحة المجتمع، وتوجيه الخيارات التجارية (coursera, 2023).

### ٢,٣. مصداقية وموثوقية البيانات

تعد صحة البيانات وموثوقيتها عنصرين حاسمين في البحث والقياس، وغالبًا ما يتم اختبارهما باستخدام تقنيات ومؤشرات إحصائية مختلفة. معامل ألفا كرونباخ هو أحد المقاييس المستخدمة لتقييم الاعتمادية. ألفا كرونباخ، الذي سمي على اسم منشئه لي كرونباخ، هو مقياس للاتساق الداخلي أو الاعتمادية لمجموعة من المقاييس أو أسئلة الاختبار. إنه يقيم مدى جودة العناصر الموجودة على المقياس أو الاختبار في قياس نفس البنية أو الفكرة.

الاتساق الداخلي: يقيس ألفا كرونباخ مدى ارتباط مجموعة من الأشياء. يتراوح من ٠ إلى ١، حيث:

- تشير القيم حول ١ إلى اتساق داخلي ممتاز (العناصر مترابطة إلى حد كبير).

- تشير القيم القريبة من الصفر إلى ضعف الاتساق الداخلي (العناصر غير مرتبطة بقوة).  
ومن المعترف به على نطاق واسع أن ألفا كرونباخ البالغة ٠,٧٠ أو أعلى تشير إلى الاعتمادية القوية.  
يشير هذا إلى أن كل عنصر في المقياس يقيس باستمرار نفس المفهوم الأساسي.  
لإثبات صحة واعتمادية البيانات بناءً على ألفا كرونباخ:
- **تطوير المقياس:** قم بإنشاء مقاييس أو مقاييس بعناية تكون سليمة من الناحية النظرية وتعكس بناء الاهتمام.
- **الاختبار التجريبي:** قم بإجراء اختبار تجريبي لمعرفة مدى جودة عمل القطع معاً وضبط المقياس حسب الضرورة.
- **حساب ألفا كرونباخ:** لاختبار الاتساق الداخلي، قم بحساب ألفا كرونباخ بعد جمع البيانات. يمكنك استخدام البرامج الإحصائية أو الآلات الحاسبة على شبكة الإنترنت لتحديد هذا المعامل (Helms, 2006).

Case Processing Summary			
		N	%
Cases	Valid	152	100.0
	Excluded <sup>a</sup>	0	.0
	Total	152	100.0

جدول ١: تحليل البيانات.

Reliability Statistics		
Cronbach's Alpha	Cronbach's Alpha Based on Standardized Items	N of Items
.747	.727	23

جدول ٢: الإحصاءات الموثوقة.



٤, ٢. العلاقة بين المتغيرات:

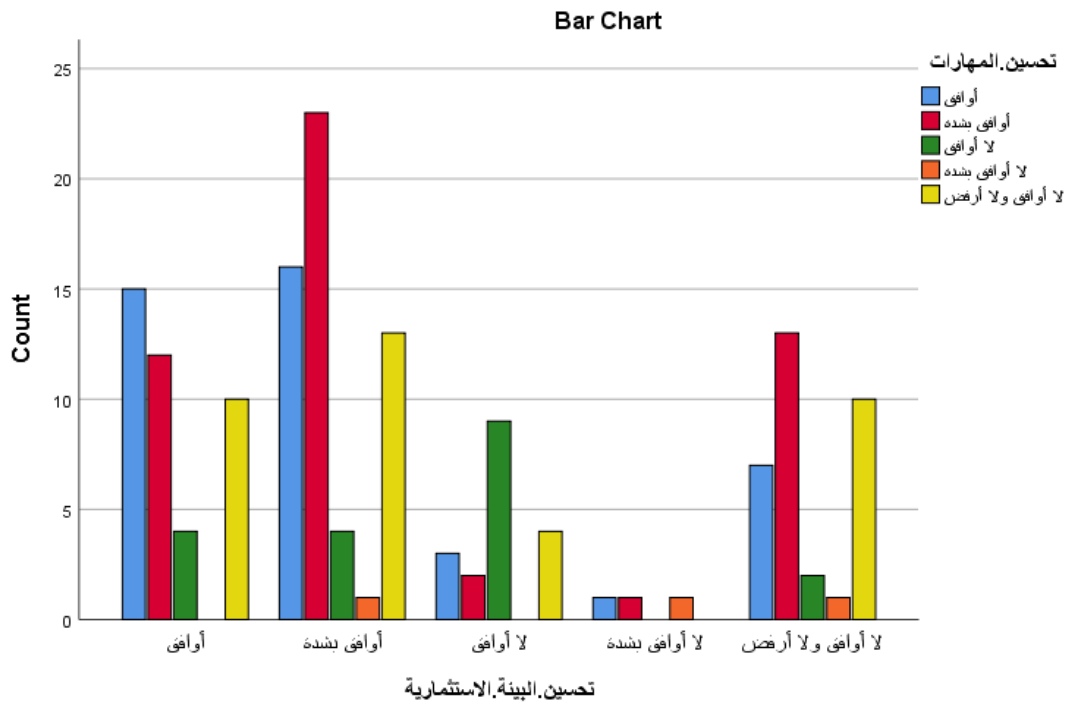
• دور الارتقاء بمهارات وكفاءات الموظفين من أجل تحسين بيئة العمل الاستثمارية في المملكة

### العربية السعودية

اتضح من النتائج أن درجة الحرية لدور الارتقاء بمهارات وكفاءات الموظفين من أجل تحسين بيئة العمل الاستثمارية في المملكة العربية السعودية هي تساوي ٤، مما يشير إلى وجود مستوى معين من الحرية في دراسة العلاقة بين متغيرات الدراسة المختلفة. في هذا السياق، تعكس درجة الحرية قيمة "٤" مدى تعقيد ومرونة التحليل الإحصائي للبيانات المتعلقة بتأثير رؤية ٢٠٣٠ على استراتيجيات المنظمات الصغيرة والمتوسطة. تتيح هذه الدرجة من الحرية فرصة لفحص كيف يمكن لمجموعة من العوامل المتعددة أن تؤثر على تحسين بيئة العمل الاستثمارية. من حيث قوة الترابط بين متغيرات الدراسة، فإن هذه القيمة توضح أن هناك ارتباطاً جيداً ومؤثراً بين تطوير مهارات وكفاءات الموظفين والنتائج المحققة في تحسين بيئة العمل. درجة الحرية تساهم في تحديد مدى تأثير كل متغير على الآخر وكيفية تأثيره على جودة الاستجابة للعوامل الاستثمارية. من ناحية أخرى، تشير درجة التشتت إلى مدى تنوع النتائج والتفاوت في البيانات. كلما كانت درجة التشتت أقل، كان ذلك يشير إلى أن النتائج قريبة من القيمة الوسطية، مما يعكس قوة الترابط وتماسك العلاقة بين متغيرات الدراسة. بالتالي، توضح هذه النتائج أن رؤية ٢٠٣٠ تساهم بفعالية في تحسين بيئة العمل الاستثمارية من خلال تعزيز مهارات الموظفين وكفاءاتهم، مما يعزز من الأداء العام للشركات الصغيرة والمتوسطة ويسهم في تحقيق أهداف التنمية والاستثمار بشكل أكثر كفاءة وفعالية.

Chi-Square Tests			
	Value	df	Asymptotic Significance (2-sided)
Pearson Chi-Square	47.502 <sup>a</sup>	٤	.000
Likelihood Ratio	31.242	٤	.013
Linear-by-Linear Association	1.313	1	.252
N of Valid Cases	152		

جدول ٣: اختبار كاي اسكوير لدور الارتقاء بمهارات وكفاءات الموظفين من اجل تحسين بيئة العمل الاستثمارية في المملكة العربية السعودية.



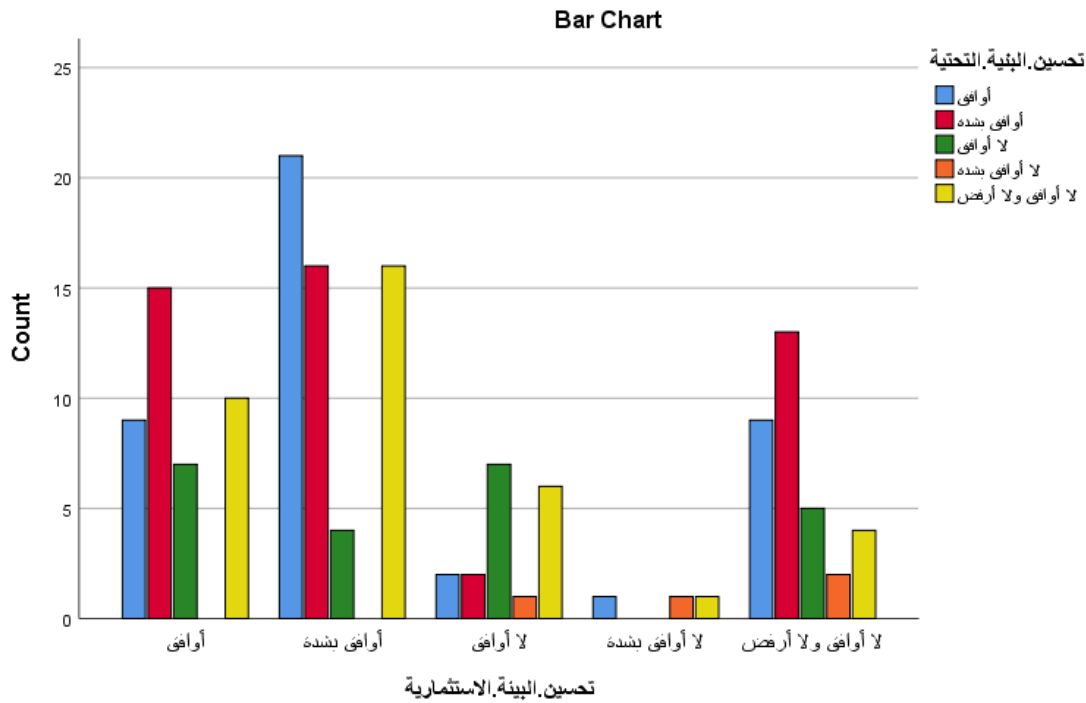
رسم توضيحي ٢: المقاييس المتماثلة في تحليل العلاقة لدور الارتقاء بمهارات وكفاءات الموظفين من اجل تحسين بيئة العمل الاستثمارية في المملكة العربية السعودية

- دور تطوير البنية التحتية من اجل تحسين بيئة العمل الاستثمارية في المملكة العربية السعودية

اتضح من النتائج أن درجة الحرية لدور تطوير البنية التحتية من أجل تحسين بيئة العمل الاستثمارية في المملكة العربية السعودية تساوي ٣، وهو ما يعكس أهمية التنوع والتعقيد في تحليل تأثيرات تطوير البنية التحتية على بيئة العمل. درجة الحرية تعكس عدد المتغيرات التي تؤخذ في الاعتبار عند تقييم العلاقة بين تطوير البنية التحتية والبيئة الاستثمارية. في هذا السياق، تساوي درجة الحرية ٣ تعني أن هناك ثلاثة أبعاد أساسية تؤثر بشكل مشترك على فعالية تطوير البنية التحتية في تحسين بيئة العمل. من حيث قوة الترابط، تشير هذه الدرجة إلى أن العلاقة بين تطوير البنية التحتية والتحسين في بيئة العمل تتضمن تفاعلات متعددة ومتداخلة بين هذه الأبعاد، مما يوفر صورة متكاملة وشاملة حول كيفية تأثير كل من هذه الأبعاد على النتيجة النهائية. أما من حيث درجة التشتت، فإن القيمة ٣ تعني أن هناك بعض التباين في البيانات، مما يتطلب تحليلاً دقيقاً لفهم كيف يمكن أن تؤثر التباينات في تطوير البنية التحتية على بيئة العمل. التشتت يشير إلى مدى توزيع النتائج حول القيم المتوقعة، وإذا كانت النتائج متباينة بشكل كبير، فهذا قد يشير إلى تفاوت في فعالية تطوير البنية التحتية وتأثيره على بيئة العمل. لذلك، فإن تحليل التشتت يساعد في تحديد مدى استجابة الشركات لمبادرات تطوير البنية التحتية، ويمكن أن يكون مفيداً في توجيه السياسات والمبادرات المستقبلية لتحسين بيئة العمل الاستثمارية.

Chi-Square Tests			
	Value	df	Asymptotic Significance (2-sided)
Pearson Chi-Square	36.856 <sup>a</sup>	٣	.002
Likelihood Ratio	32.671	٣	.008
Linear-by-Linear Association	.225	1	.636
N of Valid Cases	152		

جدول ٤: اختبار كاي اسكوير لدور تطوير البنية التحتية من أجل تحسين بيئة العمل الاستثمارية في المملكة العربية السعودية.



رسم توضيحي ٣: المقاييس المتماثلة في تحليل العلاقة لدور تطوير البنية التحتية من أجل تحسين بيئة العمل الاستثمارية في المملكة العربية السعودية

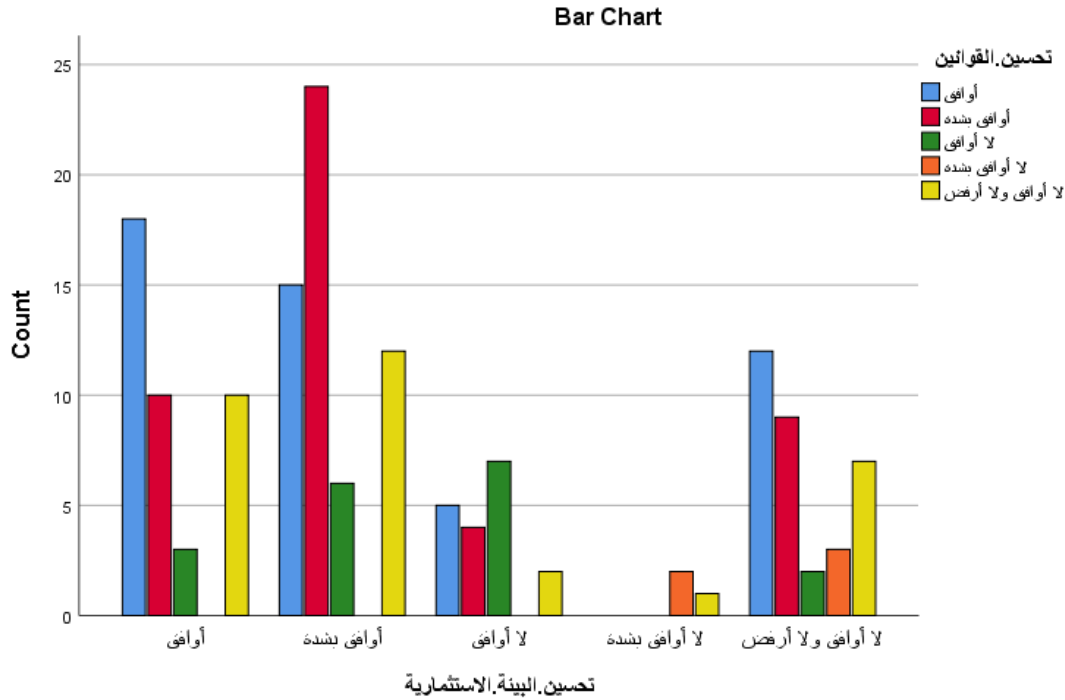
### • دور تطوير اللوائح والقوانين من أجل تحسين بيئة العمل الاستثمارية في المملكة العربية السعودية

اتضح من النتائج أن درجة الحرية لدور تطوير اللوائح والقوانين من أجل تحسين بيئة العمل الاستثمارية في المملكة العربية السعودية تساوي ٤، وهذا يشير إلى أن التحليل يأخذ في اعتباره أربعة أبعاد رئيسية تؤثر على تأثير تطوير اللوائح والقوانين على بيئة العمل الاستثمارية. من حيث قوة الترابط، تعكس درجة الحرية ٤ تواجد ترابط قوي ومعقد بين المتغيرات المرتبطة بتطوير اللوائح والقوانين، مما يعني أن هناك تفاعلات متعددة بين هذه الأبعاد تسهم في تحسين بيئة العمل. كل بعد من هذه الأبعاد يمثل عنصرًا مختلفًا في النظام التشريعي، مثل التعديلات القانونية، تحسين الإجراءات، تعزيز الشفافية، ودعم الالتزام بالمعايير. وبالنسبة لدرجة التشتت، تعكس القيمة ٤ أن هناك تنوعًا في البيانات حول تأثير تطوير اللوائح والقوانين على بيئة العمل. هذا التباين

يشير إلى أن تأثير اللوائح والقوانين قد يختلف بشكل كبير حسب الأبعاد المختلفة التي يتم تحليلها. التشتت هنا يوضح مدى توزيع النتائج حول القيم المتوقعة، ويشير إلى وجود تفاوت في استجابة الشركات للتغيرات التشريعية. إذا كان التباين كبيراً، فهذا قد يشير إلى أن بعض الشركات تستفيد بشكل أكبر من التعديلات القانونية مقارنة بأخرى، مما يستدعي تحليلاً أعمق لفهم العوامل التي تؤثر على هذا التباين وكيفية تحسين فعالية تطوير اللوائح والقوانين في تعزيز بيئة العمل الاستثمارية.

Chi-Square Tests			
	Value	df	Asymptotic Significance (2-sided)
Pearson Chi-Square	66.192 <sup>a</sup>	٤	.000
Likelihood Ratio	38.796	٤	.001
Linear-by-Linear Association	.448	1	.503
N of Valid Cases	152		

جدول ٥: اختبار كاس اسكوير لدور تطوير اللوائح والقوانين من اجل تحسين بيئة العمل الاستثمارية في المملكة العربية السعودية.



رسم توضيحي ٤: المقاييس المتماثلة في تحليل العلاقة لدور تطوير اللوائح والقوانين من أجل تحسين بيئة العمل الاستثمارية في المملكة العربية السعودية

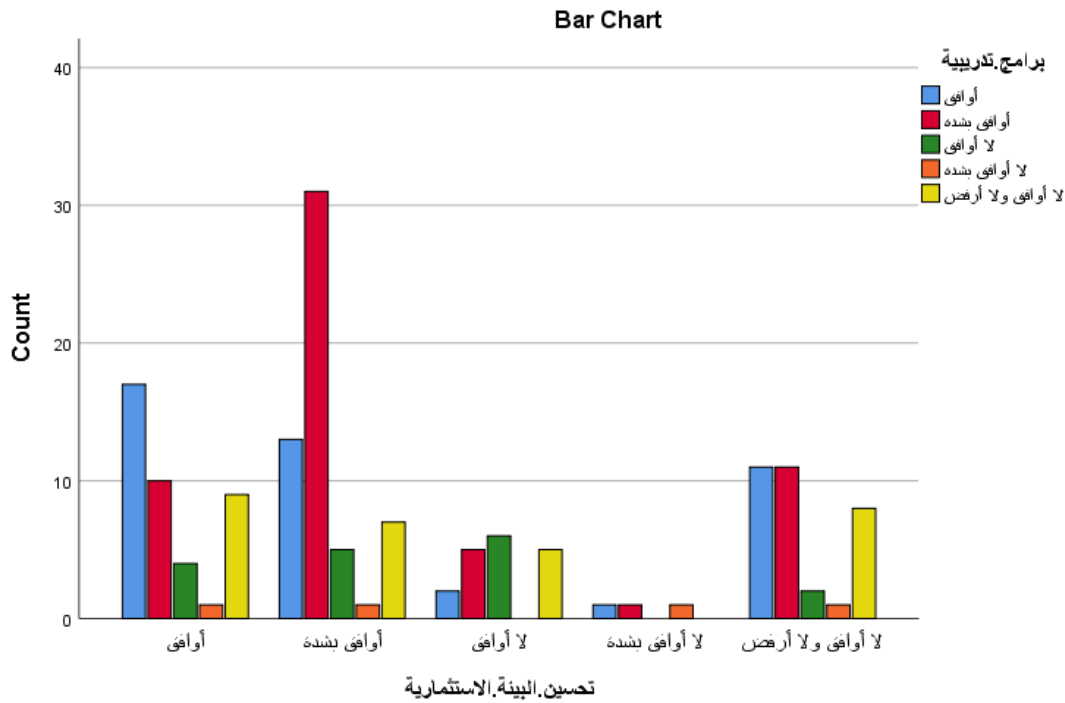
## • دور توفير البرامج التدريبية للموظفين من أجل تحسين بيئة العمل الاستثمارية في المملكة العربية السعودية

اتضح من النتائج أن درجة الحرية لدور توفير البرامج التدريبية للموظفين من أجل تحسين بيئة العمل الاستثمارية في المملكة العربية السعودية تساوي ٦، مما يدل على أن هناك تعقيداً وتعددًا في العوامل المؤثرة على فعالية هذه البرامج. قيمة درجة الحرية ٦ تشير إلى أن هناك ستة جوانب رئيسية يتم تحليلها لقياس تأثير البرامج التدريبية، مما يعكس تعددية العوامل التي تشكل دور التدريب في تحسين بيئة العمل. من حيث قوة الترابط، تعكس هذه القيمة عمق الترابط بين المتغيرات المختلفة المرتبطة بالتدريب، مثل تحسين المهارات، تعزيز الكفاءات، ودعم التطوير الشخصي. هذا الترابط القوي يعني أن تحسين البيئة الاستثمارية يتطلب النظر

في مجموعة واسعة من الأبعاد والتأثيرات المرتبطة بالتدريب. أما من حيث درجة التشتت، فإن القيمة ٦ توحى بوجود تباين كبير في كيفية تأثير البرامج التدريبية على بيئة العمل، مما يدل على أن استجابة الشركات والموظفين للتدريب قد تختلف بشكل ملحوظ. التشتت العالي يشير إلى أن تأثير البرامج التدريبية يمكن أن يتباين حسب نوع البرنامج، جودة التنفيذ، وملاءمته لاحتياجات العمل، مما يستدعي تحليلاً دقيقاً لتفاصيل التباين لضمان تحقيق أقصى استفادة ممكنة من التدريب.

Chi-Square Tests			
	Value	df	Asymptotic Significance (2-sided)
Pearson Chi-Square	35.971 <sup>a</sup>	٦	.003
Likelihood Ratio	27.649	٦	.035
Linear-by-Linear Association	.566	1	.452
N of Valid Cases	152		

جدول ٦: اختبار كاي اسكوير لدور توفير البرامج التدريبية للموظفين من أجل تحسين بيئة العمل الاستثمارية في المملكة العربية السعودية.



رسم توضيحي ٥: المقاييس المتماثلة في تحليل العلاقة لدور توفير البرامج التدريبية للموظفين من أجل تحسين بيئة العمل الاستثمارية في المملكة العربية السعودية

#### ٤. الاستنتاجات:

أظهرت الدراسة أن رؤية ٢٠٣٠ أسهمت بشكل كبير في تعزيز مرونة وابتكار المنظمات الصغيرة والمتوسطة، مما أتاح لها فرصاً أوسع للنمو والتوسع. هذا التأثير ظهر جلياً في كيفية تبني هذه المنظمات لاستراتيجيات جديدة تركز على الابتكار والتكنولوجيا كوسيلة رئيسية لتحسين كفاءتها وزيادة إنتاجيتها. أُشير إلى أن البيئة الاستثمارية في المملكة قد شهدت تحسناً ملحوظاً بفضل السياسات الداعمة التي تم تنفيذها كجزء من رؤية ٢٠٣٠. هذه السياسات شملت تسهيل الإجراءات الحكومية وتقليل البيروقراطية، مما ساهم في خلق مناخ استثماري أكثر جاذبية للمنظمات الصغيرة والمتوسطة. من الاستنتاجات البارزة أيضاً أن هناك ارتباطاً قوياً بين تطوير مهارات وكفاءات العاملين في هذه المنظمات وتحسين الأداء العام لها. فقد ركزت رؤية ٢٠٣٠ على



أهمية التعليم والتدريب المستمر للعاملين كجزء من الاستراتيجية الأوسع لتطوير رأس المال البشري في المملكة. هذا التركيز ساعد في تعزيز القدرات التنافسية للمنظمات الصغيرة والمتوسطة على المستوى المحلي والإقليمي. بينت الدراسة وجود تحديات ما زالت تواجه هذه المنظمات، مثل الحاجة إلى تمويل أكبر ودعم مالي مستدام لتنفيذ مشاريعها الطموحة. ورغم التحسينات الملحوظة في بيئة الأعمال، إلا أن الحاجة لدعم مالي إضافي لا تزال قائمة، خاصة في مراحل النمو والتوسع.

#### ٥. التوصيات:

- لتحقيق تأثير فعال لرؤية ٢٠٣٠ على المنظمات الصغيرة والمتوسطة، يجب على الحكومة تعزيز برامج الدعم المالي والإداري الموجهة لهذه المنظمات. يتعين توفير قروض ميسرة وتسهيل الوصول إلى التمويل، مما يمكن المنظمات من الاستثمار في الابتكار والتوسع. الدعم المالي يجب أن يكون مصحوباً بإجراءات إدارية تقلل من البيروقراطية وتوفر بيئة تنظيمية مرنة. بالإضافة إلى ذلك، تقديم حوافز ضريبية يمكن أن يشجع المنظمات على استثمار المزيد في التطوير والابتكار، مما يعزز من قدرتها التنافسية ويزيد من مساهمتها في الاقتصاد الوطني.
- تعتبر برامج التدريب والتطوير المستمر أحد العناصر الأساسية في تعزيز قدرات المنظمات الصغيرة والمتوسطة. ينبغي أن تركز هذه البرامج على تطوير المهارات القيادية والإدارية لأصحاب الأعمال، بالإضافة إلى تنمية القدرات الفنية والتقنية للعاملين. من المهم توفير برامج تدريبية متخصصة في مجالات الابتكار والتكنولوجيا الحديثة، بما في ذلك الذكاء الاصطناعي، وتقنيات البلوك تشين،



وإنترنت الأشياء. تعزيز الوعي التكنولوجي والمهارات الرقمية سيساعد هذه المنظمات على التكيف مع التحولات السريعة في السوق والاستفادة من الفرص الجديدة.

- من الضروري أن تعمل الحكومة والقطاع الخاص معاً على تحسين البنية التحتية التكنولوجية في المملكة. يتضمن ذلك الاستثمار في شبكات الاتصالات ونظم المعلومات لضمان توفير خدمات إنترنت عالية السرعة ومستقرة. تحسين البنية التحتية التكنولوجية سيمكن المنظمات الصغيرة والمتوسطة من تبني التكنولوجيا الحديثة، مثل الحوسبة السحابية، والتي يمكن أن تزيد من كفاءة العمليات وتقلل من التكاليف. هذا سيساعد في تحقيق أهداف رؤية ٢٠٣٠ المتعلقة بالتحول الرقمي وتعزيز الاقتصاد الرقمي.



## 6. المراجع:

- Alam. (2023). Sustainable Development and Saudi Vision 2030: Entrepreneurial Orientation of Students Toward E-Businesses and Proposed Model of "Virtual Business Incubator" for SEU. Retrieved from <https://onlinelibrary.wiley.com/doi/10.1155/2023/6106580>
- Alshami, R. (2023). Small & Medium Enterprises Under The Saudi Arabia Vision 2030 " Issues & Challenges". Retrieved from [https://www.researchgate.net/publication/372514466\\_Small\\_Medium\\_Enterprises\\_Under\\_The\\_Saudi\\_Arabia\\_Vision\\_2030\\_Issues\\_Challenges](https://www.researchgate.net/publication/372514466_Small_Medium_Enterprises_Under_The_Saudi_Arabia_Vision_2030_Issues_Challenges)
- Alshareef, N. (2022). Role of Leadership in Adoption of Blockchain Technology in Small and Medium Enterprises in Saudi Arabia. Retrieved from <https://www.frontiersin.org/journals/psychology/articles/10.3389/fpsyg.2022.911432/full>
- coursera. (2023). What Is Statistical Analysis? Definition, Types, and Jobs. Retrieved from <https://www.coursera.org/articles/statistical-analytics>
- Helms, J. E. (2006). Treating Cronbach's Alpha Reliability Coefficients as Data in Counseling Research. 34(5), 630-660. Retrieved from [https://www.researchgate.net/publication/258192141\\_Treating\\_Cronbach's\\_Alpha\\_Reliability\\_Coefficients\\_as\\_Data\\_in\\_Counseling\\_Research#:~:text=Typically%2C%20a%20Cronbach's%20%CE%B1%20value,et%20al.%2C%202006\)%20](https://www.researchgate.net/publication/258192141_Treating_Cronbach's_Alpha_Reliability_Coefficients_as_Data_in_Counseling_Research#:~:text=Typically%2C%20a%20Cronbach's%20%CE%B1%20value,et%20al.%2C%202006)%20).
- sayed, E. M. (2020). Small and Medium Entrepreneurship in Saudi Arabia's Vision 2030 and Its Role in Reducing Unemployment in the Kingdom of Saudi Arabia. Retrieved from <https://www.sciedu.ca/journal/index.php/rwe/article/download/17519/10865>
- دور المشروعات الصغيرة والمتوسطة في تحقيق رؤية المملكة ٢٠٣٠ عبر تمكين رواد الأعمال لتقديم الخدمات. (2017). الذيابي, ط. م. الإسنادية. لوزارة الحج والجهات التابعة لها. Retrieved from <https://dorar.uqu.edu.sa/uquui/handle/20.500.12248/131792?locale=en>